



TAKAMATSU SHINYO KINKO

2021

DISCLOSURE



2021年 ディスクロージャー誌

街に笑顔を！！



高松信用金庫

CONTENTS

- 2 / ごあいさつ
- 3 / 経営理念・経営方針
- 4 / 地域社会とたかまつしんきん
- 5~6 / SDGsへの取組み
- 7~8 / 事業の概況
- 9~12 / 当金庫の概要
- 13~14 / TOPICS (トピックス)
- 15~16 / 中小企業の経営改善および地域活性化のための取組み状況
- 17 / 「経営者保証に関するガイドライン」の活用状況

- 18 / 業務のご案内
- 19~21 / 商品・サービス業務のご案内
- 22 / 手数料一覧
- 23~24 / リスク管理
- 25~27 / 法令等遵守
- 28 / 沿革
- 29~30 / 店舗一覧

INDEX

■信用金庫法施行規則第132条等に基づく開示項目

	本編	資料編
1. 金庫の概況および組織に関する事項		
事業の組織	12	
理事および監事の氏名および役職名	12	
事業所の名称および所在地	29	
2. 金庫の主要な事業内容		
業務のご案内	18	
商品・サービス業務のご案内	19~21	
3. 金庫の主要な事業に関する事項		
(1)直近の事業年度における事業の概況	7~8	
(2)直近の5事業年度における主要な事業の状況を示す指標		
経常収益、経常利益および当期純利益	9	
会員数・出資総額・出資総口数・出資に対する配当金・出資1口あたりの配当金	11	
純資産額および総資産額	9	
預金積金残高	11	
貸出金残高	13	
有価証券残高	11	
単体自己資本比率	17	
役員数	10	
職員数	10	
(3)直近の2事業年度における事業の状況を示す指標		
①主要な業務の状況を示す指標		
業務粗利益、業務粗利益率、業務純益、実質業務純益、		
コア業務純益およびコア業務純益(投資信託解約損益を除く。)	9~10	
資金運用収支、役員取引等収支およびその他業務収支	9	
資金運用勘定、資金調達勘定の平均残高、利息、利回りおよび資金利鞘	9~10	
受取利息および支払利息の増減	9	
総資産経常利益率	10	
総資産当期純利益率	10	
②預金に関する指標		
流動性預金、定期性預金、譲渡性預金およびその他の預金の平均残高	11	
固定金利定期預金、変動金利定期預金およびその他の区分ごとの定期預金の残高	11	
③貸出金等に関する指標		
手形貸付、証書貸付、当座貸越および割引手形の平均残高	13	
固定金利および変動金利の区分ごとの貸出金の残高	14	
担保の種類別(当金庫預金積金、有価証券、動産、不動産、保証および信用の区分)の		
貸出金残高および債務保証見返額	13	
使途別(設備資金および運転資金の区分)の貸出金残高	14	
業種別の貸出金残高および貸出金の総額に占める割合	14	
預貸率の期末値および期中平均値	10	
④有価証券に関する指標		
有価証券の種類別(国債、地方債、短期社債、社債、株式、外国証券および		
その他の証券の区分)の残存期間別の残高	12	
有価証券の種類別(国債、地方債、短期社債、社債、株式、外国証券および		
その他の証券の区分)の平均残高	11	
預証率の期末値および期中平均値	10	
4. 金庫の事業の運営に関する事項		
(1)リスク管理の体制	23	
(2)法令等遵守の体制	25	
(3)中小企業の経営改善および地域活性化のための取組みの状況	15~16	
(4)金融ADR制度への対応	27	
5. 金庫の直近の2事業年度における財産の状況		
(1)貸借対照表・損益計算書および剰余金処分計算書	1~8	
(2)貸出金のうち次に掲げるものの額およびその合計額		
破綻先債権に該当する貸出金	15	
延滞債権に該当する貸出金	15	

	本編	資料編
3か月以上延滞債権に該当する貸出金		15
貸出条件緩和債権に該当する貸出金		15
(3)自己資本(基本的項目に係る細目を含む)の充実の状況		17~24
(4)次に掲げるものに関する取得価額、契約価額、時価および評価損益		
有価証券		12
金銭の信託		12
施行規則第102条第1項第5号に掲げる取引		12
(5)貸倒引当金の期末残高および期中の増減額		14
(6)貸出金償却の額		14
(7)金庫が貸借対照表、損益計算書および剰余金処分計算書について		
会計監査人の監査を受けている場合にはその旨		8
6. 報酬等に関する事項であって、金庫の業務の運営又は財産の状況に		
重要な影響を与えるものとして金融庁長官が別に定めるもの		10
■「金融機能の再生のための緊急措置に関する法律」(金融再生法)に基づく開示項目		
金融再生法開示債権の状況		16
■自己資本比率規制の第3の柱に関する開示事項単体における事業年度の開示項目		
(1)自己資本の構成に関する事項		18
(2)自己資本の充実度に関する事項		19
(3)信用リスクに関する事項(証券化エクスポージャーを除く)	20~21	
イ.信用リスクに関するエクスポージャーおよび主な種類別の期末残高		20
ロ.一般貸倒引当金、個別貸倒引当金の期末残高および期中の増減額		21
ハ.業種別の個別貸倒引当金および貸出金償却の残高等		21
ニ.リスク・ウェイトの区分ごとのエクスポージャーの額等		21
(4)信用リスク削減手法に関する事項		22
(5)派生商品取引および長期決済期間取引の取引相手のリスクに関する事項		22
(6)証券化エクスポージャーに関する事項		23
イ.保有する証券化エクスポージャーの額および主な原資産の種類別の内訳		23
ロ.保有する証券化エクスポージャーの適切な数のリスク・ウェイトの区分ごとの		
残高および所要自己資本の額等		23
(7)出資等エクスポージャーに関する事項		23
イ.出資等エクスポージャーの貸借対照表計上額等		23
ロ.出資等エクスポージャーの売却および償却に伴う損益の額		23
ハ.貸借対照表で認識され、かつ、損益計算書で認識されない評価損益の額		23
ニ.貸借対照表および損益計算書で認識されない評価損益の額		23
(8)リスク・ウェイトのみなし計算が適用されるエクスポージャーに関する事項		24
(9)オペレーショナル・リスクに関する事項		24
(10)銀行勘定における金利リスクに関する事項		24
■その他		
「経営者保証に関するガイドライン」に沿った運用について		17
「経営者保証に関するガイドライン」への取組み		17
総代会制度について		9~10
反社会的勢力に対する基本方針		26
当金庫の金融商品に係る勧誘方針		27
個人情報保護宣言(プライバシーポリシー) <抜粋>		26
お客様保護について		26
金融犯罪への対応について		24
預金・預り資産の状況		11
有価証券の状況		11~12
貸出金等の状況		13~14
子会社等		10
店舗外CD・ATM一覧表		30

注) 諸計数につきましては、表示単位未満を切り捨てて表示していますので、合計額と一致しない場合があります。

財務諸表、事業の概況、自己資本の充実の状況等については、「資料編」を作成しています。「資料編」は、当金庫本支店または当金庫のホームページにてご覧いただけます。

当金庫ホームページURL (<https://www.takashin.co.jp/disclosure/>)

なお、スマートフォン等からは、こちらでもアクセスすることができます。



ごあいさつ

皆様には、平素より高松信用金庫をご愛顧いただき、厚く御礼申し上げます。

昨年は、3か年の「中期経営計画2018～2020」の最終年度であり、経営基盤の強化や収益力の改善による「持続可能なビジネスモデルの構築」を実現すべく、信用金庫の独自性を活かした様々な取組みを通じた「共創力」の発揮に、金庫を挙げて取り組んでまいりました。しかしながら、年度当初より新型コロナウイルス感染拡大の影響を受け、当金庫の取引先事業所においても経済活動の人為的な抑制を余儀なくされ、業況悪化と大幅な景気後退をもたらすことになりました。当金庫においても感染拡大防止のため、各種イベント・セミナーやSDGsへの取組み等、多くの地域貢献への活動が中止や規模縮小となり、本業においても、昨年4月の緊急事態宣言発令を受け、本来であればスタートダッシュをかける時期に営業活動の自粛を行う等、取り組むべき施策や活動が思うように実施出来ない1年でした。

こうした中、新型コロナウイルス感染拡大の影響を受けた事業者の事業活動や個人の皆様の生活を徹底的に守り抜くために、資金繰り支援や、本業支援等、様々な取組みに金庫を挙げて取り組んだ結果、業績は5期ぶりの増収増益決算を達成することが出来ました。

新型コロナウイルス感染拡大については、ワクチン接種が開始する等の明るい兆しはあるものの、パンデミックの収束時期は依然見通せず、日本経済は非常に厳しい状況が続いています。香川県内においても、インバウンド需要の消失や外出の自粛等で観光業や飲食業を中心に売上げが激減する等、当金庫の主要な取引基盤である中小企業は深刻な影響を受けております。

信用金庫の原点は、「相互扶助・非営利の理念」です。高松信用金庫は、影響を受けられた事業者、個人のお客様に対して親身になって寄り添い、こういった「地域が厳しいときこそ信用金庫の出番である」との気概を持ち、地域金融の円滑化に強い決意を持って取り組んでまいります。

令和3年度よりスタートした当金庫の「中期経営計画2021～2023」においては、コロナ禍により大きな影響を受けている地域の皆様を支えるために「支援力の強化」を最重点項目として取り組むとともに、会員の皆様、お客様、地域社会、役職員の繁栄と幸福の実現に末永く貢献できる体制を整えるため、経営基盤や収益力の強化による「持続可能なビジネスモデルの構築」にも引き続き取り組んでまいります。

高松信用金庫が地域の皆様にとってなくてはならない存在となるよう、全役職員一丸となり、努力を重ねていく所存です。

今後とも変わらぬご支援、ご鞭撻を賜りますよう心よりお願い申し上げます。

令和3年7月



理事長

大橋 和夫

当金庫の概要

手数料一覧
商品サービス業務のご案内

内部管理態勢

沿革

店舗一覧

経営理念

われわれは郷土の
すべての企業に繁栄を すべての家庭に幸福を
もたらすために奉仕する

経営方針

【中期経営計画 2021年度～2023年度】

2021年度より新たな3か年の中期経営計画を策定し、地域の皆様に徹底的に支えていくため、「支援力の強化」をテーマとして、次の4つの重点項目に金庫を挙げて取り組んでいます。

支援力・営業基盤の強化

収益力・内部管理態勢の強化

効率的な業務運営

組織力・人財力の強化

行動指針

現在の厳しい経営環境を乗り越えていくため、「経営理念」、「経営方針」を念頭に置きつつ、それを実践していくための日々の「行動指針」を以下の通り定めています。

●3つの約束

- 1.現場主義 …………… 収益力強化とコンプライアンスは車の両輪です
- 2.縦横の連携 …………… 明るく、風通しの良い職場を作ります
- 3.全員経営 …………… 一人ひとりが自ら考え、自ら動きます

■プロフィール

名称：高松信用金庫
所在地：高松市瓦町1丁目9番地2
創立：昭和24年5月23日
出資金：2,013百万円
会員数：31,237人

預金積金：4,647億円
貸出金：2,254億円
役職員数：397人（常勤）
店舗数：31店舗
営業地域：香川県全域

※令和3年3月31日現在

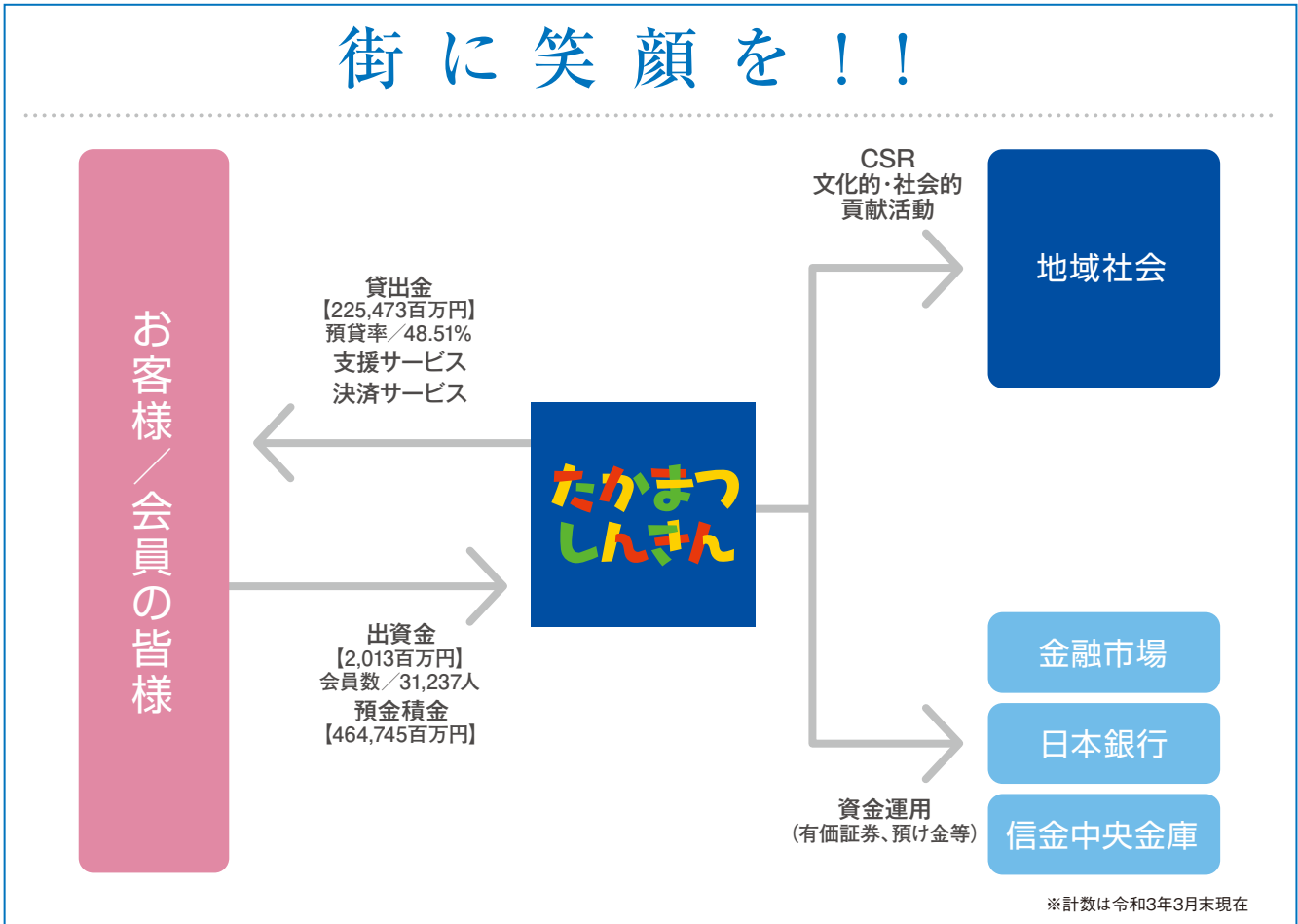


当金庫は、地元の中企業や個人のお客様が会員となり、互いに地域の発展を図る「相互扶助」を目的とした非営利の協同組織金融機関です。

お客様からお預かりした大切なご資金は、地域で資金を必要とするお客様に融資を行うことで、事業の繁栄や豊かな暮らしのお手伝いをしています。また、皆様の様々なニーズにお応えすべく、経営サポート業務の強化など各種金融サービスの充実に努めています。

これからも、金融サービスの提供にとどまらず、文化的・社会的な地域貢献といった面も視野に入れ、地域社会の活性化に積極的に取り組んでまいります。

街に笑顔を！！



株式会社香川銀行との「香川県の地域活性化に関する業務連携協定」(かがわアライアンス)の締結

本店を香川県に置く地域金融機関同士が力を合わせ、地域経済をしっかりと支え、より一層の発展に貢献していくため、令和3年5月13日に、株式会社香川銀行と「香川県の地域活性化に関する業務連携協定」(かがわアライアンス)を締結しました。

高松信用金庫と香川銀行それぞれが持つノウハウやネットワーク、顧客基盤等の強みを活用して、お客様や地域社会にメリットを感じていただける取組みを展開し、「地元香川県を元気にしたい」という思いを実現していきます。

具体的には、県内ATMの相互無料開放、取引先の販路拡大・ビジネスマッチング、協調融資の実施、セミナー共同開催、SDGsや地域奉仕活動への共同取組み、BCPの相互連携、行職員の交流や合同研修の実施などの施策を検討しており、順次実行していく予定です。



SDGsへの取り組み

高松信用金庫は、国連が提唱する「持続可能な開発目標 (SDGs)」に賛同し、積極的に取り組むため、令和元年9月2日に「高松信用金庫SDGs宣言」を公表しました。

当金庫の「われわれは郷土のすべての企業に繁栄を すべての家庭に幸福を もたらすために奉仕する」という経営理念は、SDGsが目指す姿と相通ずるものであり、持続可能な地域社会の実現に向けた様々な取り組みを行っております。

高松信用金庫 SDGs宣言



高松信用金庫は、国連が提唱する「持続可能な開発目標 (SDGs)」の達成に積極的に取り組むことで、持続可能な地域社会の実現に努めてまいります。

令和元年9月2日
高松信用金庫
理事長 大橋和夫

地域経済の発展

地域の中小企業への資金供給、各種経営支援サービスの提供による課題解決、女性起業家の創業支援、事業承継支援、全国の信用金庫のネットワークを生かした観光交流等を通じて、地域経済の持続的な発展に貢献します。



- ⑤ ジェンダー平等を実現しよう
- ⑧ 働きがいも経済成長も
- ⑨ 産業と技術革新の基盤をつくろう

人財の育成

ワークライフバランスを推進し、役職員にとって働きがいのある職場づくりを目指します。また、地域の未来を担う子どもたちの育成に貢献するとともに、子育て世代の支援を通じて地域の少子化課題の克服に取り組めます。



- ④ 質の高い教育をみんなに
- ⑧ 働きがいも経済成長も
- ⑪ 住み続けられるまちづくりを

重点推進項目

地域社会への貢献



地域社会の一員として、老人ホーム慰問活動、河川等の清掃活動、地域行事への参加等を通じて、地域の環境・文化の向上に貢献します。

- ③ すべての人に健康と福祉を
- ⑪ 住み続けられるまちづくりを

SDGs (Sustainable Development Goals)とは

「誰一人取り残さない」をテーマに、2015年9月の国連サミットで採択された2030年までに達成すべき国際社会共通の目標です。貧困や環境等分野別の17の目標と目標達成のための169のターゲットで構成されています。



社会貢献活動

》「しんきんSDGs私募債」の取扱い

令和2年1月より、「しんきんSDGs私募債(寄附型)『ちいきのミライ』」の取扱いを開始しました。この私募債は、引受人である信用金庫と財務代理人となる信金中央金庫が発行企業より受け取る手数料の一部(合計で私募債発行額の0.20%)を割引し、発行企業が、割引を受けた相当額以上の物品等をSDGs達成のための用途に活用していただける法人や団体等へ寄贈いただくという仕組みです。

令和3年3月までに4件、計220百万円の引受けを行い、発行企業より県内の教育機関等へ物品の寄贈が行われました。

令和3年1月には、右の写真の通り、ユタカ電装工業株式会社の同私募債発行を記念した寄贈式を当金庫本店にて実施し、同社より香川大学教育学部附属高松小学校へ液晶テレビ2台が寄贈されました。

また、令和2年9月からは、SDGsに関する公的な認証を受けた企業が私募債を発行する際に、発行企業の支払う手数料の割引を行う「しんきんSDGs私募債(企業応援型)『ちいきにエール』」の取扱いも開始しており、SDGsに関する商品ラインナップの充実を図っております。



》「たかしんSDGs応援定期預金『共助』」の取扱い

令和3年3月1日(月)から令和3年5月31日(月)までの期間において、「たかしんSDGs応援定期預金『共助』」の取扱いを行いました。これは、個人を対象とした金利上乘せ定期預金で、募集総額の0.01%を、貧困や子育て・介護などに悩んでいる方をサポートする取り組みである「香川おもいやりネットワーク事業」に寄附を行うものであり、個人のお客様に対してもSDGsの普及促進を図っております。



》香川県「たすけあいマスクバンク」へのマスク寄贈

令和2年10月2日(金)に、香川県「たすけあいマスクバンク」へマスク10,500枚を寄贈致しました。「たすけあいマスクバンク」とは、香川県の企業や団体等から寄附された不織布マスクを、新型コロナウイルス感染症に感染した場合に重症化しやすい基礎疾患のある方のいる世帯などで、希望する世帯に配布する事業です。新型コロナウイルス感染症が各方面で甚大な影響を及ぼす中、日本フルハップと連携し、「たすけあいマスクバンク」への寄贈を行うことにより、微力ながらSDGs「目標3:すべての人に健康と福祉を」の達成ならびに地域貢献にお役に立ちたいと考えています。



》老人ホーム慰問活動

社会福祉施設への貢献活動の一環として、当金庫は香川県内の老人ホームへの慰問活動を毎年実施しています。今年度は新型コロナウイルスの感染が拡大していたため訪問することはできず寄贈のみ行いました。これからも入所されているお年寄りの方たちに喜んで頂けるよう慰問活動を続けてまいります。

環境保全活動

》環境負荷の削減

当金庫では環境対策の一環として、平成20年度よりクールビズおよびウォームビズを実施しています。また、LED照明等省エネ設備の導入を進めるほか、本店ビル屋上の緑化活動など、環境負荷の削減に積極的に取り組んでいます。

教育・人材育成

》インターンシップ受入れ

学生が在学中に実際の業務の現場を就業体験し、望ましい職業観を育成することを目的として、県内外の大学や地元の高校、中学校からのインターンシップを受け入れています。

令和2年度は、36の学校から延べ82名の学生・生徒を受け入れました。

職場環境改善

》「通年ノーネクタイ」の実施

役職員の働きやすい職場環境づくりの一環として、令和3年3月より、通年ノーネクタイでの就業を可能としました。役職員が場面や気候に合わせた適切な服装での就業が出来るようになり、より効率的に業務に取り組んでおります。

取引先企業の支援

》三井住友海上火災保険株式会社との「SDGsに関する包括連携協定」の締結

令和元年12月18日に、三井住友海上火災保険株式会社と「SDGsに関する包括連携協定」を、四国の金融機関としては初めて締結致しました。SDGsに関する各種企業支援メニューを有する同社と連携し、取引先企業に対する普及・啓発やSDGsに関連する経営課題へのソリューションの提供など、総合的な支援に取り組んでいます。



事業の概況

事業実績

新型コロナウイルス感染拡大の影響を受けた中小企業の事業活動や個人の生活を徹底的に守り抜くため、様々な取組みを行ってまいりました。

事業者向けには、令和2年5月より、「香川県新型コロナウイルス感染症対応資金」の取扱いを開始し、令和3年3月末現在、2,101件27,014百万円の融資を実行しました。また、令和2年10月より、日本政策金融公庫と連携した、無担保かつ代表者保証不要の「たかまつしんきんコロナ対策サポートローン(事業性資金)」を期間限定で取扱い、令和3年1月の期限までに84件1,370百万円の融資を実行するなど、事業者の資金繰り支援に注力しました。

個人向けには、新型コロナウイルス感染拡大の影響による一時的な収入減少などにより生活に不安を感じているお客様を対象とした「たかまつしんきんコロナ対策サポートローン(消費者ローン)」の取扱いを開始しました。

令和2年10月からは、「KAGAWA Go To Eatキャンペーン」に参加する事業者への支援策として、食事券換金までの期間のつなぎ資金を金利0%でご融資する「たかまつしんGo To Eat換金つなぎ0%ローン」の取扱いを開始しました。同様の仕組みの「たかまつしんGo To トラベル換金つなぎ0%ローン」と「たかまつしんGo To 商店街つなぎ0%ローン」の取扱いも行い、飲食事業者や旅行者、地元商店街の支援を行いました。令和3年3月末時点で、「たかまつしんGo To Eat換金つなぎ0%ローン」は73先、「たかまつしんGo To トラベル換金つなぎ0%ローン」は7先の事業者の皆様にご利用いただいております。

また、関係各機関と連携し、各種補助金等の申請支援やセミナー開催、専門家派遣等の経営支援にも注力しました。令和2年10月には、四国経済産業局や高松商工会議所などと連携し、飲食業経営者を対象に、各種補助金や「KAGAWA Go To Eatキャンペーン」事業に関するセミナーを開催し、多くの事業者にご参加いただきました。

平成27年11月から活動をスタートさせた、女性のための創業塾である「Sanuki Woman キャリスタ塾」については、これまで様々な団体・機関と連携して多くの女性の夢の実現をサポートしてまいりました。この取組みが認められ、令和3年3月に、地方創生担当大臣の表彰を受け、内閣官房まち・ひと・しごと創生本部事務局が認定する「地方創生に資する金融機関等の『特徴的な取組事例』」の一つに選出されました。今後も引き続き、地域における創業機運の醸成に努めてまいります。

また、近年の高齢化社会を背景に拡大する財産承継に係る顧客ニーズに対応するために、各種関連商品を取扱いしております。令和2年4月からは、家庭裁判所の「指示書」に基づき被後見人の預金を管理するための口座である「後見制度支援預金」、令和2年12月からは、民事信託契約に基づいて信託財産を分別管理するための口座である「たかまつしんきん民事信託専用口座」の取扱いをそれぞれ開始しました。

未来の香川を担う子ども達の健全な育成に貢献すること、子育て支援を通じ地元香川県の人口減少の克服に取り組むことを目的に、「たかまつしんきんキッズクラブ」を平成28年10月に設立しました。令和3年3月末現在の会員数は 3,820人に達しています。令和2年度も、コロナ禍の状況下ではありましたが、感染防止策を徹底した上で、各種イベントを開催しました。令和2年11月には、東かがわ市への「秋のわくわく日帰り旅行」、令和3年3月には、NPO法人キッズフリマと連携した「キッズフリマ×たかまつしんきんキッズクラブ」を開催し、多くの子ども達にご参加いただきました。

業況・損益状況等

「営業基盤・支援力の強化」と「収益力・内部管理態勢の強化」を重点課題とし、お客様が一番近い存在であるという信用金庫の原点に立ち返り、営業力の強化に取り組んだ結果、流動性預金を中心に預金残高(末残)は前期比39,408百万円増加しました。また、貸出金残高(末残)についても、事業所の資金繰り支援に注力したことにより前期比15,576百万円増加しました。一方、低利の制度融資である「新型コロナウイルス感染症対応資金」を中心に貸出金残高が増加したことから、貸出金利回りは低下し、貸出金利息収入は前期比33百万円の減少となりました。

有価証券運用では、スプレッドの拡大した社債や外国証券への積極投資、ならびに流動資産の確保を目的とする国債への定期的な投資などにより、平残は前期を上回りました。利回りは、株式や投資信託の残高増加もあり前期並みを計上できました。この結果、有価証券利息配当金は前期比150百万円増加しました。また、投資信託などにおいて運用資産の悪化した銘柄を売却する一方で株価上昇による利益確定も行い、売却損益は46百万円となりました。

以上の結果、経常収益は前期比278百万円増加の6,332百万円、経常利益は前期比714百万円増加の1,021百万円、当期純利益は前期比501百万円増加の735百万円とそれぞれ増加し、5期ぶりの増収増益決算となりました。また、本業の収益力を示すコア業務純益は、前期比98百万円増加の1,228百万円となりました。

金融機関の健全性を示す自己資本比率は、前期比0.31ポイント上昇した11.14%となり、国内基準の4%を十分満たしています。

対処すべき課題等

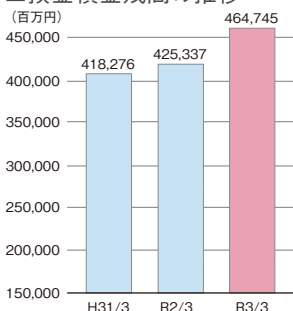
当金庫の活動エリアは香川県に限定されていますが、今なお、地元経済は新型コロナウイルスの感染拡大により、大きな影響を受けており、少子高齢化、人口減少、後継者不足などの構造的な問題も相まって、地域の衰退が懸念されています。このような環境の中、第一に、資金繰り支援や課題解決等の支援力の強化に取り組めます。そしてこれに加えて、令和3年度からの新たな中期経営計画においては、預金残高5,000億円、貸出金残高2,500億円への到達を目標として掲げ、収益力の強化による持続可能なビジネスモデルの構築を目指します。この計画を達成することにより、「われわれは郷土のすべての企業に繁栄を すべての家庭に幸福を もたらすために奉仕する」という経営理念を果たしていけるものと考えています。

預金積金・貸出金等の状況

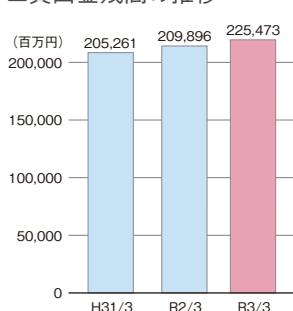
預金は、個人および法人のお客様ともに増加し、全体では39,408百万円増加しました。

また、貸出金については、個人は減少したものの、法人では増加し、全体では15,577百万円増加しました。

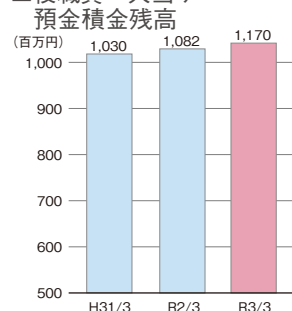
■預金積金残高の推移



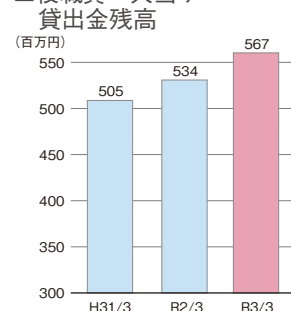
■貸出金残高の推移



■役員一人当たり預金積金残高



■役員一人当たり貸出金残高

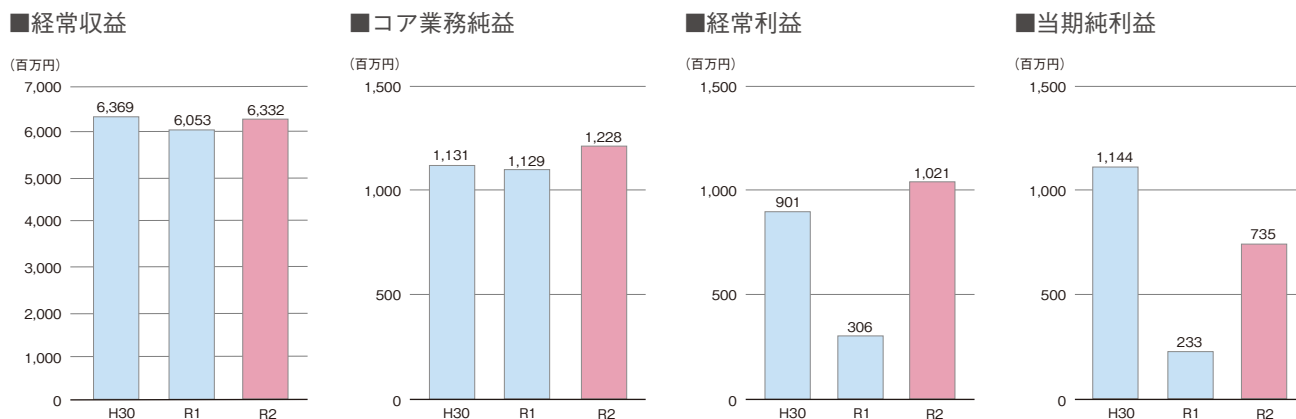


※預金積金・貸出金に関する詳細な情報は、当金庫ホームページ上の「2021年版ディスクロージャー誌 資料編」をご参照願います。

業績の推移

経常収益は前期比278百万円増加の6,332百万円となりました。前期は、新型コロナウイルス感染拡大による影響を見据え、貸倒引当金を積み増していたことから、当期の経常利益は前期比714百万円増加の1,021百万円、当期純利益は前期比501百万円増加の735百万円とそれぞれ増加し、5期ぶりの増収増益決算となりました。

本業の収益力を示すコア業務純益は、前期比98百万円増加の1,228百万円となりました。



※当期の業績に関する詳細な情報は、当金庫ホームページ上の「2021年版ディスクロージャー誌 資料編」をご参照願います。

自己資本比率の状況

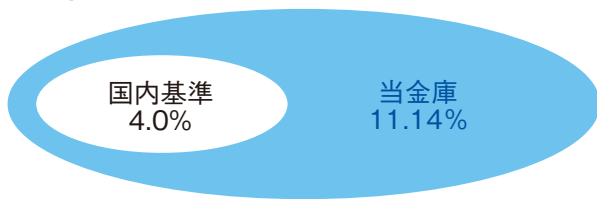
4%以上が健全性の目安、当金庫はその2倍以上の11.14%

自己資本比率は、リスクの度合いに応じて換算した「資産」に対する出資金や内部留保などの「自己資本」の割合であり、金融機関の健全性、安全性を示す重要な指標のひとつです。

メガバンクなど、海外でも営業している金融機関に適用される「国際基準」と、信用金庫など国内だけで営業している金融機関に適用される「国内基準」があり、当金庫の場合、「国内基準」が適用され、自己資本比率を4%以上に維持するように求められています。

令和3年3月末の当金庫の自己資本比率は、11.14%であり、「国内基準」である4%を大きく上回っており、当金庫の経営が健全でかつ安全であることを示しています。

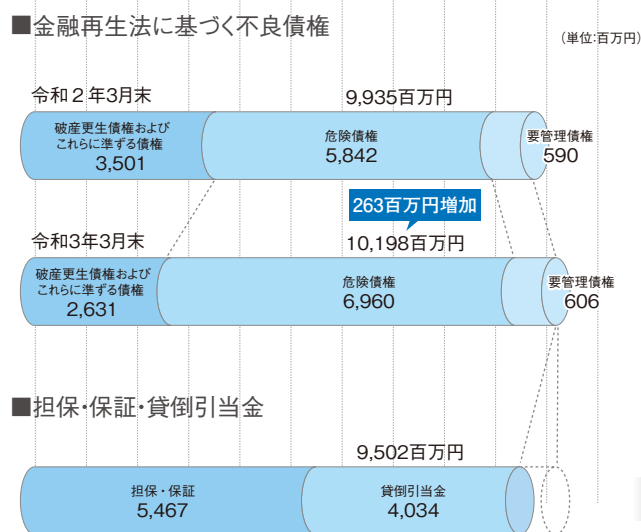
※自己資本の状況に関する詳細な情報は、当金庫ホームページ上の「2021年版ディスクロージャー誌 資料編」をご参照願います。



不良債権の状況

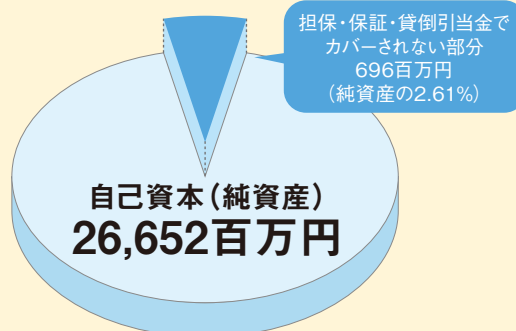
今期の不良債権は増加しましたが、不良債権への対応は万全です。

当金庫の金融再生法に基づく令和3年3月末の不良債権は、10,198百万円と前期比263百万円増加しました。



自己資本（純資産）で備えは万全

不良債権額に対して、担保・保証・貸倒引当金合計が696百万円少なくなっていますが、純資産の部(出資金、準備金、剰余金等)総額26,652百万円で万全の対応となっています。



※不良債権の状況に関する詳細な情報は、当金庫ホームページ上の「2021年版ディスクロージャー誌 資料編」をご参照願います。

当金庫の概要

総代会制度について

信用金庫は、会員同士の「相互信頼」と「互恵」の精神を基本理念とする協同組織金融機関です。会員となるためには、定款で定める一定額以上の出資をすることが必要ですが、会員としての権利行使は、出資金額の多寡に関係なく、一人一票の平等の議決権を持っているという点で株式会社とは異なります。

会員は、総会を通じて信用金庫の経営に参加しますが、当金庫では会員数が大変多く、総会の開催は事実上不可能です。そこで、当金庫では総会に代えて総代会制度を採用しています。

この総代会は、会員の総意を適正に反映し、充実した審議を確保するとともに、決算の承認、取扱業務の決定、理事・監事の選任など、当金庫の重要事項を決議する最高の意思決定機関です。したがって、総代会は、総会と同様に、会員一人ひとりの意見が当金庫の経営に反映されるよう、会員の中から適正な手続きにより選任された総代により運営されます。

また、当金庫では、総代会に限定することなく、日常の業務活動やホームページを通じて、総代や会員とのコミュニケーションを大切に、さまざまな経営改善に取り組んでいます。

なお、総代会の運営に関するご意見やご要望につきましては、お近くの営業店までお寄せください。

総代会は、会員1人ひとりの意見を適正に反映するための開かれた制度です。

会員

総代候補者
選考委員

① 総代会の決議により、会員の中から総代候補者選考委員を選任

② 総代候補者選考委員会を開催のうえ、総代候補者選考基準に基づき、総代候補者選考委員が総代候補者を選考

総代
候補者

③ 総代候補者氏名を店頭掲示し、所定の手続きを経て、会員の代表として総代を委嘱

総代会

会員の総意を適正に反映するための制度

決算に関する事項、
理事・監事の選任等重要事項の決定

総代

第72期通常総代会の決議事項

令和3年6月22日、第72期通常総代会において、次の事項が付議され、それぞれ原案通り承認されました。

●報告事項

第72期（令和2年度）業務報告、貸借対照表および損益計算書の内容報告の件

●決議事項

第1号議案 剰余金処分案承認の件

第2号議案 所在不明会員の除名に関する件

第3号議案 総代候補者選考委員の選任の件

第4号議案 理事改選の件

第5号議案 退任役員に対する退職慰労金支給の件

総代とその選任方法

(1) 総代の任期・定数

- 総代の任期は3年です。なお、総代の定年は満80歳です。
- 総代の定数は100人以上150人以内で、会員数に応じて選任区域ごとに定められています。
なお、令和3年3月31日現在の会員数は31,237人です。

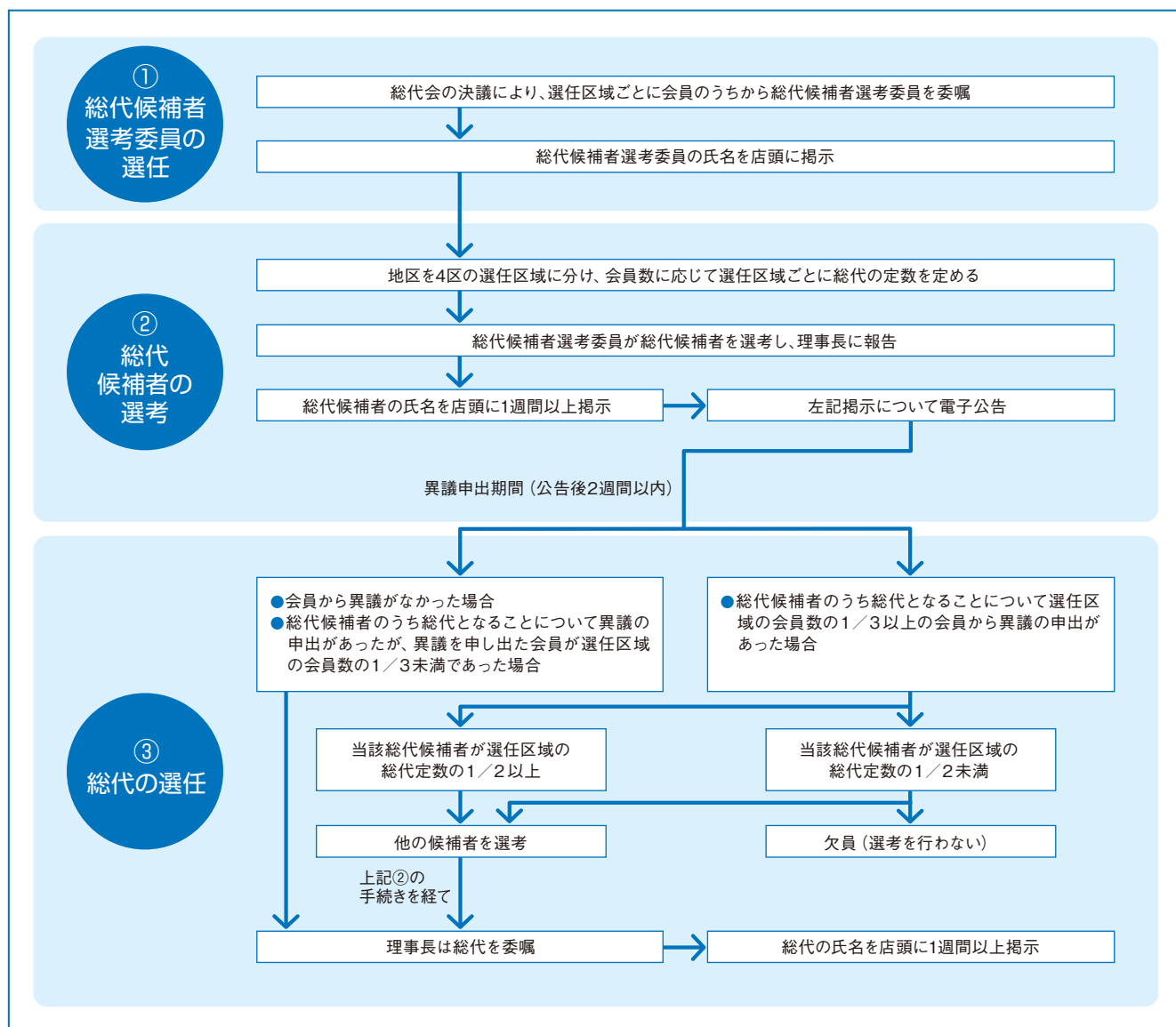
(2) 総代の選任方法

- 総代は、会員の代表として、会員の総意を当金庫の経営に反映する重要な役割を担っています。そこで総代は、総代候補者選考基準に基づき、次の3つの手続きを経て選任されます。
 - ① 会員の中から総代候補者選考委員を選任する。
 - ② その総代候補者選考委員が総代候補者を選考する。
 - ③ その総代候補者を会員が信任する。
(異議があれば申し出ることができる。)

(3) 総代候補者選考基準

- (1) 資格要件
 - ① 当金庫の会員であること。
- (2) 適格要件
 - ① 地域における信望が厚く、総代として相応しい見識を有している方。
 - ② 人格が優れ、良識をもって正しい判断ができる方。
 - ③ 金庫の理念、使命を十分理解している方。
 - ④ 地域の事情に明るく(居住年数が長い等)、地縁人縁関係の深い方。
 - ⑤ 新しい時代に相応しい建設的な意見を表明できる方。
 - ⑥ 総代候補者選考委員が適格と認めた方。

総代が選任されるまでの手続きについて

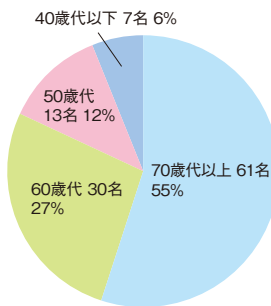


当金庫の概要

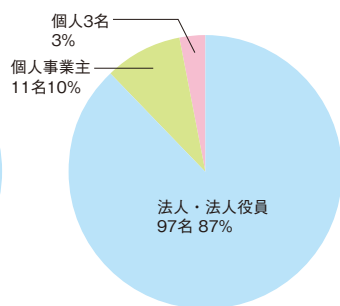
総代のご紹介

地区	区域	総代数 (定数)	氏名			
第1区	高松市 香川郡 小豆郡 綾歌郡 (宇多津町を除く)	65名 (68名)	朝倉 一 ③ 安達 俊彦 ③ 穴吹 照雄 ⑪ 穴吹 朋士 ② 池田 功治 ③ 生駒 学 ③ 石井 正志 ③			
			岩部 達雄 ④ 王尾 哲夫 ④ 大内 智隆 ④ 大嶋 光弘 ⑪ 大塚 和俊 ② 岡 興久 ⑤ 鎌田 久司 ⑪			
			川上 敬 ⑤ 川北 哲 ③ 協同組合 日等連 高松 代表理事 津村 潔治 ⑩ 楠本 浩一 ⑤ 國村 良春 ⑭ 熊野 勝敏 ⑩ 香西 重春 ⑨			
			齋藤 武士 ④ 佐伯 有一 ⑥ 佐藤 剛平 ③ 真田 徹 ⑪ 澤井 隆 ⑤ 白井 常彦 ⑧ 住田 浩 ①			
			千田 善博 ④ 十河 正信 ⑤ 高橋 逸平 ⑦ 高松ライオン会 代表理事 松山 千恵子 ⑭ 竹内 英二 ⑦ 橋 澄夫 ⑥ 田所 誠次郎 ①			
			谷口 邦彦 ③ 辻 清州 ⑤ 富家 輝直 ⑪ 中山 隆司 ⑨ 新谷 清二 ⑦ 西尾 猛 ⑩ 西木 敏明 ⑦			
			橋本 健二 ② 畑 照男 ③ 原測 衆一 ① 樋笠 亨 ⑮ 東山 恭昌 ⑤ 樋口 一男 ④ 福家 雄一 ⑦			
			藤尾 律幸 ⑧ 藤田 全宏 ③ 藤本 光宣 ⑦ 星合 洋一 ⑪ 榎塚 正福 ⑦ 増元 浩二 ① 松田 京介 ⑤			
			松本 敏裕 ⑦ 丸山 乙博 ⑨ 三崎屋 義典 ② 溝瀆 正志 ⑤ 宮脇 範次 ⑤ 向井 幸司 ⑪ 森田 隆博 ③			
			山地 覚 ⑤ 山下 喜世弘 ⑨			
			第2区	坂出市 綾歌郡 宇多津町	14名 (14名)	阿河 茂喜 ⑨ 井上 信忠 ① 尾崎 正明 ⑧ 川村 康亮 ⑤ 吉林 修 ⑨ 小松 秀和 ① 佐藤 恒憲 ⑩
						柴田 正比古 ⑧ 多田 友一 ⑦ 立石 宏孝 ③ 野角 豊弘 ② 松本 隆幸 ⑤ 三原 康司 ① 森崎 敏彦 ⑨
			第3区	丸亀市 善通寺市 観音寺市 仲多度郡 三豊市	23名 (24名)	安藤 佳樹 ④ 岩崎 知憲 ⑥ 川崎 明則 ① 小原 大典 ① 寒川 博文 ⑥ 塩井 多香子 ② 塩野 拓二 ②
白川 博朗 ② 仙頭 博行 ⑥ 竹内 宏一 ⑥ 田所 一隆 ⑤ 爲廣 豊明 ⑥ 土田 稔隆 ③ 中野 昌一 ⑤						
橋本 勉 ① 服部 幸司 ⑤ 服部 武 ⑥ 福田 洋子 ④ 福本 修一 ⑤ 藤田 和也 ① 真鍋 一夫 ⑥						
第4区	木田郡 東かがわ市 さぬき市	9名 (9名)	東 幸佑 ⑦ 太田 卓 ③ 香西 淳史 ① 白井 委秀 ③ 筒井 敏行 ⑪ 野崎 正信 ⑤ 福一 弘明 ⑪			
			三谷 守 ⑦ 吉川 雅樹 ②			
第1区～第4区合計		111名 (115名)	(敬称略) (令和3年6月22日現在) 注：丸数字は総代の就任回数			

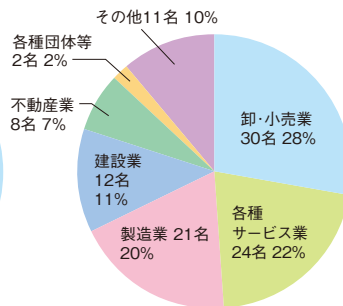
■総代の年齢別構成



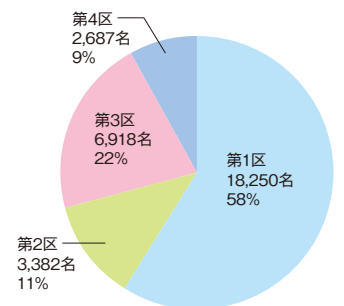
■総代の職業別構成



■総代の業種別構成



■会員の地区別構成



注) 業種別の構成比は法人・法人役員・個人事業主に限ります。法人役員の方は属されている法人の業種で分類しています。

注) 会員数合計31,237名。会員数は令和3年3月末現在。

会員資格について

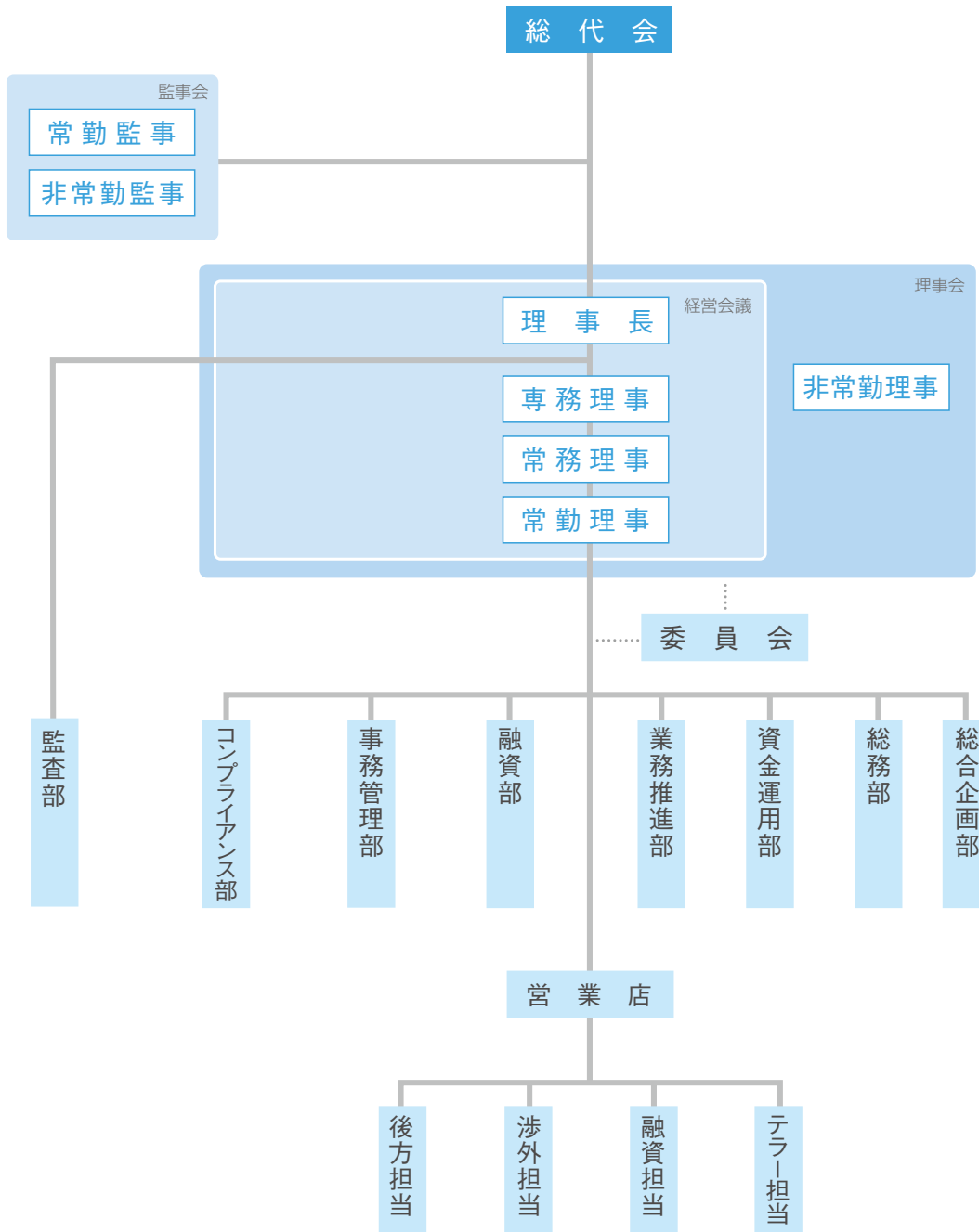
当金庫の会員資格は、当金庫の営業地域内に住まいの方、お勤めの方、事業所をお持ちの方となっています。なお、個人の場合は、常時使用する従業員の数が300人を超える事業者、法人の場合は、常時使用する従業員の数が300人を超え、かつ資本の額または出資の総額が9億円を超える事業者を除きます。また、会員となるためには5,000円以上の出資が必要となります。出資1口の金額は500円です。

会員数・出資総額・出資総口数・出資に対する配当金・出資1口あたりの配当金

	平成28年度	平成29年度	平成30年度	令和元年度	令和2年度
会員数(人)	32,489	32,609	32,565	31,101	31,237
出資総額(千円)	2,136,141	2,111,491	2,088,629	2,027,459	2,013,927
出資総口数(口)	4,272,283	4,222,983	4,177,258	4,054,919	4,027,855
出資に対する配当金(円)	64,084,176 (年3%)	63,344,590 (年3%)	62,658,437 (年3%)	60,823,528 (年3%)	40,278,550 (年2%)
出資1口あたりの配当金(円)	15	15	15	15	10

組織図

(令和3年6月末現在)



役員一覧

(令和3年6月22日現在)

理 事 長 (代表理事) …………… 大橋 和夫	理 事 …………… 木野戸 秀行 (※1)
専 務 理 事 (代表理事) …………… 高田 正博	理 事 …………… 丹生 兼宏 (※1)
常 務 理 事 (代表理事) …………… 橋本 建造	理 事 …………… 神原 文弘 (※1)
常 勤 理 事 …………… 山下 登志男	常 勤 監 事 …………… 豊田 修
常 勤 理 事 …………… 長井 政成	監 事 …………… 大下 秀樹
常 勤 理 事 …………… 青井 敏文	監 事 …………… 楠瀬 正司 (※2)

(※1) 理事 木野戸 秀行、丹生 兼宏、神原 文弘は、信用金庫業界の「総代会の機能向上策等に関する業界申し合わせ」に基づく職員外理事です。

(※2) 監事 楠瀬 正司は、信用金庫法第32条第5項に定める員外監事です。

TOPICS <トピックス>

高松信用金庫は、今後とも皆様にご満足いただける金融サービスをご提供していくことで、「お客様に一番近い存在」の金融機関を目指します。

サービスのご提供について

》たかしん投信インターネットサービス



令和3年5月6日(木)より個人のお客様を対象とした「たかしん投信インターネットサービス」の取扱いを開始致しました。お客様のスマホ・パソコンより投資信託のお取引、投資信託の照会サービス等をご利用いただけます。

》民事信託サービス



令和2年12月21日(月)より民事信託サービスの取扱いを開始致しました。民事信託は、将来認知症などにより判断能力が低下した場合に備え、ご自身の不動産や預金等などの大切な資産を信託契約に基づき、ご家族などが管理する信託です。当金庫では民事信託サービスとして、民事信託専用口座を開設する「たかまつしんぎん民事信託専用口座開設サービス」や民事信託を希望するお客様を当金庫が提携している専門家に取次ぐ「取次ぎサービス」を行っております。

》たかまつしんぎんキッズクラブ預金通帳



令和2年10月26日(月)より「たかまつしんぎんキッズクラブ預金通帳」の取扱いを開始致しました。「たかまつしんぎんキッズクラブ」の会員専用通帳で、通帳の表紙に自由に絵を描き、自分だけのオリジナル通帳をお作りいただけます。また、普通預金と定期預金が1冊にまとまっている通帳で、目的に応じてご利用いただけます。

》しんぎん通帳アプリ



令和2年8月17日(月)より「しんぎん通帳アプリ」の取扱いを開始致しました。「しんぎん通帳アプリ」とは、スマートフォン等にアプリをインストールして口座登録を行うことで、いつでもどこでも普通預金口座の直近入金明細や残高を閲覧できるアプリです。また、通帳を発行しない「アプリ通帳(通帳レス)口座」も選択可能です。「アプリ通帳(通帳レス)口座」への切替は、来店等による手続きを行うことなく「しんぎん通帳アプリ」の操作にてご利用中の紙通帳を終了させ、口座番号はそのまま「アプリ通帳(通帳レス)口座」に切替していただけます。

たかまつしんぎん休日なんでも相談会の実施について

仕事や都合により、平日はご来店やゆっくりとしたご相談ができない方々へ相談窓口を開き、お客様の利便性を向上させるとともに、お客様のニーズに合致したサービスやアドバイスを提供するため、担当店舗にて「たかまつしんぎん休日なんでも相談会」を毎月第2日曜日に開催致しました。

中小企業、個人事業主の皆様のご経営・ローンに関するご相談や個人の皆様のローン・年金・資産運用・各種保険等に関するご相談に応じました。

令和2年度は、経営者や個人のお客様など191先265名の方に、ご相談のためにご来店いただきました。

商談会、セミナー等の開催について

》食品商談会の開催

令和2年11月13日(金)、令和2年11月24日(火)に県内食品産業の販路開拓支援を目的として、当金庫を含め6機関の主催(共同開催)で「食品商談会」を開催致しました。

コロナ禍において県内食品業者の販路開拓の機会が損なわれている現状の中、新型コロナウイルス感染症の感染拡大防止の観点から、テレビ会議システムを活用したオンラインによる、県内のセラー(食品事業者)と県外のバイヤーとの個別マッチング商談形式としました。

》「たかしん飲食業経営者のためのコロナ対策セミナー」の開催

令和2年10月26日(月)に、農林水産省中国四国農政局香川県拠点、経済産業省四国経済産業局、高松商工会議所およびGoToトラベル香川事務局と連携し、飲食業を営む当金庫のお客様を対象とした「たかしん飲食業経営者のためのコロナ対策セミナー」を開催致しました。

コロナ禍に配慮し、会場に十分なスペースをとり、30名のお客様にご参加いただきました。



これからも、地元の皆様に愛され発展していく金庫を目指します。

新商品のご提供ならびに当金庫の取組みについて

▶「たかしんGo To Eat換金つなぎ0%ローン」、「たかしんGo Toトラベル換金つなぎ0%ローン」、「たかしんGo To商店街つなぎ0%ローン」

令和2年10月19日(月)より「たかしんGoToEat換金つなぎ0%ローン」、令和2年11月11日(水)より「たかしんGoToトラベル換金つなぎ0%ローン」、令和2年11月25日(水)より「たかしんGoTo商店街つなぎ0%ローン」の取扱いを開始致しました。

各商品いずれも、契約書に必要な収入印紙代を当金庫負担とし、また口座開設等に係る手数料も不要であるため、事業者の経済的な負担は一切ありません。お申込み時の審査を大幅に簡便化し、通常のご融資には必須となる決算書や申告書および印鑑証明書の提出も不要であり、申込日の翌日には取扱うことを可能とした商品です。



▶職域フリーローン「モアコラボ」、おまとめフリーローン「イントゥワン」、マイホーム優遇フリーローン「ホームアドバンテージ」

令和2年6月1日(月)より職域フリーローン「モアコラボ」、令和2年7月10日(金)よりおまとめフリーローン「イントゥワン」、マイホーム優遇フリーローン「ホームアドバンテージ」の取扱いを開始致しました。

「モアコラボ」は、職域サポート契約先にお勤めの個人のお客さまを対象としています。また「イントゥワン」は、主な資金用途を個人のおまとめ資金としています。融資上限金額を1千万円としており、大口のおまとめ資金に対応できる点が特徴です。「ホームアドバンテージ」は、ご自宅を所有されている方を優遇させていただき、低金利で資金提供をさせていただく点が特徴です。

お客様の様々なニーズにお応えできる商品を各種取り揃えております。



▶カマタマーレ讃岐「夢パス」への協賛

2021年シーズンにつきましても、サッカーJ3(明治安田生命J3リーグ)に所属するサッカークラブチーム「カマタマーレ讃岐」を応援するため、ホームゲーム無料入場パス(通称:「夢パス」)への協賛を行っています。

「夢パス」は「香川の子ども達に夢と希望を」という理念のもと、2021年シーズンにおいて、香川県下の小学生および中学生がホームゲームB席(ホームサポーター席)へ無料で入場できるパスポートです。

当金庫は、地元の子ども達や、「カマタマーレ讃岐」を始めとした地域を元気にするために頑張っている企業を応援しています。



▶たかまつしんきんキッズクラブのイベント開催

当金庫は、①未来の香川を担う若年層(子ども達)の健全な育成に貢献すること、②子育て支援を通じ地元香川県の人口減少の克服に取り組むことを理念として、平成28年10月3日(月)に「たかまつしんきんキッズクラブ」を設立致しました。

令和2年度につきましても、令和2年11月15日(日)に「秋のわくわく日帰り旅行」を実施し、30組60名の皆様にご参加いただきました。感染拡大防止対策を行い、「とらまるパペットランド」「しろとり動物園」「ソルトレイクひけた 安戸池」をバスで回り、東かがわ市の魅力を再発見しました。また、令和3年3月20日(土)に「キッズフリマ×たかまつしんきんキッズクラブ」を開催致しました。

「キッズフリマ」は、香川県初の開催で、売るのも買うのも子ども限定の体験型フリーマーケットで、SDGsの4つの目標(目標4:「質の高い教育をみんなに」、目標8:「働きがいも経済成長も」、目標11:「住み続けられるまちづくりを」、目標12:「つくる責任つかう責任」)を目指した取組みです。感染拡大防止対策として、2部制で入場制限を行い、入替制で実施致しました。いずれのイベントも大盛況で終えることができました。



▶「Sanuki Woman キャリスタ塾」内閣官房まち・ひと・しごと創生本部事務局が認定する「地方創生に資する金融機関等の『特徴的な取組事例』」として地方創生担当大臣表彰を受賞

女性起業家に特化した伴走型創業支援「Sanuki Woman キャリスタ塾」が、内閣官房まち・ひと・しごと創生本部事務局が認定する「地方創生に資する金融機関等の『特徴的な取組事例』」として地方創生担当大臣の表彰を受けました。「Sanuki Woman キャリスタ塾」は、女性の創業機運醸成を目的に、当金庫の創業支援アドバイザーである学生服リユースショップさくらや代表馬場加奈子氏と共同で、平成27年11月より活動をスタートさせました。「起業を考えているが何から始めてよいかわからない」という女性の方へ、その夢の実現に向けた「想い」を「カタチ」に表現するきっかけづくりや継続的な伴走支援を実施してまいりました。これまでの5年間で同塾開催回数24回、延べ参加人数約150名、起業した卒業生は23名となりました。

令和2年度につきましても、コロナ禍に配慮し、「キャリスタオンライン相談」を実施しました。





中小企業の経営改善および地域活性化の

地域活性化のための取組みについて

当金庫では、地域経済への円滑な資金供給を図ることを目的とし、事業のライフサイクルに応じた様々なニーズに対応する商品の開発・見直しを行っております。

地域金融円滑化のための取組み方針

地域の中小企業および個人のお客様への安定した資金供給は、事業地域が限定された協同組織金融機関である信用金庫にとって、最も重要な社会的使命です。

当金庫は、お客様からの資金需要や貸付条件の変更等のお申込みがあった場合には、これまでと同様、お客様の抱えている問題を十分に把握したうえで、その解決に向けて真摯に取り組めます。

中小企業の経営支援に関する態勢整備および取組み状況について

(1)創業・新規事業開拓の支援

企業のライフサイクルに応じた金融支援として、開業支援融資「アドバンス」および香川県信用保証協会保証付「新規創業融資」を積極的に活用しています。

令和2年度実績：30件137百万円

また、20の商工会議所・商工会と連携した商品「商工会議所・商工会メンバーズビジネスローン」のご融資対象に、新規創業予定者を追加致しました。

令和2年度実績：1件2百万円

(2)成長段階における支援

担保・保証に過度に依存しない商品として「成長基盤強化サポート」「成長基盤強化支援融資(愛称:成長支援)」を積極的に活用し、成長基盤強化分野への安定的な資金供給を行っています。

令和2年度実績：6件104百万円

(3)経営改善・事業再生・業種転換等の支援

事業再生支援として、融資部がコンサルティング、情報提供機能等を活用して様々な支援、指導活動を行っています。また、中小企業再生支援協議会、高松商工会議所等公的機関と連携して、取引先企業の事業再生に取り組んでいます。

令和2年度公的機関への相談申込み先数：26先

また、M&Aをご検討されているお客様を支援するため、当金庫LAN内にM&A案件情報等を掲載し、情報の共有化を図っています。

(4)地域活性化に関する取組み状況

取引先の販路拡大等を支援するため、産学官と連携してセミナー・商談会の共催・後援等への取組みにも注力しています。

また、年金旅行や積金旅行等の際には、旅行先の信用金庫取引先のご協力を賜り、地域活性化に繋がるよう信用金庫間の連携も強化しています。

ための取組み状況

地域の発展を目指した融資商品のご提供

お客様の様々なニーズに素早くお応えし、地域金融の円滑化を図るため各種融資商品を取り揃えております。

融資商品名	特 徴
開業支援融資 「アドバンス」	新規に事業を営もうとお考えの方に、原則、担保不要で低利での資金を提供致します。 また、公的相談窓口と連携して起業家を応援し、株式会社日本政策金融公庫との協調融資の場合、融資金利が優遇されます。
経営改善融資 「トライアングル」	中小企業再生支援協議会等と連携して、経営改善計画書の策定を条件に金利を優遇し、経営を支援する融資商品です。
中小企業家同友会 提携ローン	中小企業家同友会の会員様を対象に、良質な資金提供をスピーディーに行います。 一定の条件が満たされれば、融資金利を優遇する取扱いとしています。
コンサルくん	一般社団法人香川県中小企業診断士協会との連携により、経営支援体制をとり、中小企業診断士のアドバイスを受けることで融資金利が優遇されます。
農業経営基盤強化ローン 「ふる農」「はーふ農」	農業法人もしくは農業に従事している個人事業主や個人の方に、農業生産に供する設備資金および運転資金を提供致します。
TKC経営者ローン	TKC会員の会計事務所と1年以上顧問契約を結んでいる法人・個人事業主の方に、優遇金利にて資金を提供致します。
商工会議所・商工会 メンバーズビジネスローン	高松、丸亀、坂出、善通寺、多度津、観音寺の各商工会議所および三豊市、土庄町、宇多津、琴平町、さぬき市、綾川町、高松市中央、観音寺市大豊、高松市牟礼庵治、丸亀市飯綾、三木町、小豆島町、東かがわ市、まんのう町の各商工会の各会員様に対し、良質な資金供給をスピーディーに行います。
省エネECO支援ローン	地球温暖化対策の一つである省エネルギー化への取組みを支援することを目的とした融資商品です。
動産担保融資 「機械担保ローン」	機械等の動産を担保として取得したリース会社から保証を得て融資を行います。
成長基盤強化支援融資 (愛称:成長支援)	当金庫が指定する20の成長基盤強化分野に該当する事業を営む法人・個人事業主の方に、成長基盤強化事業に必要な運転資金および設備資金を提供致します。
たかまつしんきん 緊急特別融資	天災や大型倒産等により影響を受ける法人・個人事業主の方に、資金繰りの安定化を図るために必要な運転資金や復旧にかかる設備資金を提供致します。
独立行政法人 中小企業基盤整備機構連携 成長支援融資「きずな」	独立行政法人 中小企業基盤整備機構と連携し、企業が成長するために必要な運転資金および設備資金を提供致します。 なお、同機構の運営する小規模企業共済加入者様等へ融資利率を優遇しております。
たかまつしんきん 日本手袋工業組合 メンバーズビジネスローン	日本手袋工業組合の会員様を対象とした事業性融資商品です。





「経営者保証に関するガイドライン」の活用状況

「経営者保証に関するガイドライン」に沿った運用について

「経営者保証に関するガイドライン」が平成25年12月に策定されましたが、当金庫も平成26年2月1日から「経営者保証に関するガイドライン」に沿った運用を開始しています。また、令和元年12月に公表されました「事業承継時に焦点を当てた『経営者保証に関するガイドライン』の特則」に沿った運用も令和2年4月1日より開始しています。

「経営者保証に関するガイドライン」への取組み

当金庫では、「経営者保証に関するガイドライン」および「事業承継時に焦点を当てた『経営者保証に関するガイドライン』の特則」の趣旨や内容を十分に踏まえ、お客さまからお借入れや保証債務整理の相談を受けた際に真摯に対応するための態勢を整備しています。

また、経営者保証の必要性については、お客さまとの丁寧な対話により、法人と経営者の関係性や財務状況等を把握し、同ガイドライン等の記載内容を踏まえて十分に検討するなど、適切な対応に努めています。

令和元年度の活用状況	新規に無保証で融資した件数	131
	保証契約を変更した件数	1
	保証契約を解除した件数	35

令和2年度の活用状況	新規に無保証で融資した件数	896
	保証契約を変更した件数	1
	保証契約を解除した件数	37

「経営者保証に関するガイドライン」及び事業承継時に焦点を当てた「特則」について

1 ガイドラインの位置づけ等

- ・合理性が認められる保証契約の在り方等を示すとともに、保証債務の整理を公正かつ迅速に行うための準則を定める。
- ・法的拘束力はないものの、主たる債務者・保証人・対象債権者が自発的に尊重・遵守することが期待される。

2 対象となる債務者等

- ・主債務者……中小企業・小規模事業者等(但しこれに限定はしない)
- ・保証人……中小企業の経営者(実質的な経営者や第三者保証人も排除しない)
- ・対象債権者…中小企業に対する金融債権を有する金融機関等で、現に経営者に対して保証債権を有する者または将来保証債権を有する可能性のある者

(対象債権者における対応)

3 経営者保証に依存しない融資の推進

・対象債権者は、主たる債務者において以下のような要件が将来に亘って充足すると見込まれるときは、主たる債務者の経営状況、資金使途、回収可能性等を総合的に判断する中で、経営者保証を求めない可能性、代替的な融資手法(条件付保証契約、ABL、金利の一定の上乗せ等)を活用する可能性について、主たる債務者の意向も踏まえた上で検討する。

- ①法人と経営者個人の資産・経理が明確に分離されている。
- ②法人と経営者間の資金のやりとりが、社会通念上適切な範囲を超えない。
- ③法人のみの資産・収益力で借入返済が可能と判断し得る。
- ④法人から適時適切に財務情報等が提供されている。
- ⑤経営者等から十分な物的担保の提供がある。

4 事業承継時の取扱い

- ・事業承継時には、前経営者が負担する保証債務は後継者に当然に引き継がせず、保証契約の必要性を改めて検討するとともに、事業承継に与える影響も十分に考慮し、慎重に判断する。
- ・前経営者から保証契約の解除を求められた場合、前経営者の株式保有状況、代表権の有無、実質的な経営権・支配権の有無、既存債権の保全状況、法人の資産・収益力による借入返済能力等を勘案して、保証の必要性を慎重に検討する。

事業承継時(代表者の交代時)に焦点を当てた「特則」

・ガイドラインの事業承継時の取扱い(上記4.)を補完するものとして、事業承継時の経営者保証の取扱いに関する着眼点や対象債権者等に対して求められる対応等をより具体的に定める。(特則に定めのない事項は、ガイドラインを適用。)

・事業承継時における経営者保証の取扱い(保証契約の締結、継続、解除)においては、前経営者、後継者との保証契約において求められる対応に留意しつつ、その判断にあたっては、経営者保証に依存しない融資の推進(上記3.)に則して適切に検討する。

事業承継時(代表者の交代時)に焦点を当てた「特則」の概要

・前経営者、後継者の双方との保証契約

原則として前経営者、後継者の双方から二重には保証を求めないこととし、例外的に二重に保証を求めることが真に必要な場合には、その理由や保証が提供されない場合の融資条件等について、前経営者、後継者の双方に十分説明し、理解を得ることとする。

・後継者との保証契約

後継者に対し経営者保証を求めることにより事業承継が頓挫する可能性等や、これによる地域経済の持続的な発展などを考慮し、ガイドラインの要件の多くを満たしていない場合でも、事業承継計画の内容等をもとに、総合的な判断として経営者保証を求めない対応ができないか真摯かつ柔軟に検討する。やむを得ず保証を求める場合でも、後継者の負担が最小限にならないか検討する。

業務のご案内

主要な業務内容

① 預金業務

当座預金、普通預金、貯蓄預金、通知預金、定期預金、譲渡性預金、定期積金、別段預金、納税準備預金等を取り扱っています。

② 融資業務

- (1) 貸付
手形貸付、証書貸付および当座貸越を取り扱っています。
- (2) 手形の割引
銀行引受手形、商業手形の割引を取り扱っています。

③ 内国為替業務

送金、振込および代金取立等を行っています。

④ 外国為替業務

信金中央金庫への取次業務を行っています。

⑤ 有価証券投資業務

預金の支払準備および資金運用のための有価証券への投資を行っています。

⑥ 付随業務等

- (1) 債務の保証または手形の引受け
- (2) 国債等公共債の引受けおよび窓口販売
- (3) 金銭債権の取得または譲渡
- (4) 日本銀行歳入代理店業務
- (5) 株式会社日本政策金融公庫、独立行政法人住宅金融支援機構等の業務の代理
- (6) 信用金庫および信金中央金庫の業務の代理または媒介
- (7) 信託会社または信託業務を営む金融機関の業務の代理または媒介
- (8) 地方公共団体の公金取扱業務
- (9) 株式払込金の受入れ、株式配当金および社債等元利金の支払事務
- (10) 保護預りおよび貸金庫業務
- (11) 振替業
- (12) 両替
- (13) 有価証券関連デリバティブ取引等
- (14) 投資信託の窓口販売
- (15) 保険商品の窓口販売（保険業法第275条第1項により行う保険募集）
- (16) 電子債権記録機関の委託を受けて行う電子債権記録業に係る業務
- (17) その他法律により信用金庫が営むことのできる業務

預金業務

お客様の生活設計や事業計画、または資産形成のために大切な資金をお預かりする最も重要な業務です。

当金庫では、従来の預金商品に加えて、年金を当金庫で受給されているお客様には金利を上乗せする「悠々定期4」、「悠々積金」や、市場の金利情勢に応じて半年毎に金利が変動する「変動金利定期預金」など、地域の皆様に、より有利に運用いただける商品の開発を進めています。

今後ともお客様の資産運用ニーズにお応えするために、新商品の開発やサービスの充実に努めてまいります。

融資業務

当金庫では、地域の皆様の資金ニーズにスピーディーに幅広くお応えできるよう数多くの商品・サービスのご提供をしています。

個人のお客様には、ご利用目的に合わせて「住宅ローン」、「カードローン」、「個人ローン」、「教育ローン」、「マイカーローン」等の各種ローン商品を取り揃えています。

事業者の皆様には、手形の割引、手形貸付、証書貸付、当座貸越等の一般ご融資のほかに、県・市などの制度融資、信金中央金庫の代理貸付業務、株式会社日本政策金融公庫等の政府系資金の取扱いにも積極的に対応しています。また、企業のライフステージに合わせた各種融資商品を取り揃え、地域企業の活性化に取り組んでいます。

為替業務

当金庫では、全国の金融機関への送金、振込、代金取立等を取り扱っており、数多くのお客様にご利用いただいています。

当金庫の各店舗は、全国信用金庫データ通信システム等による為替網を通じて、全国の信用金庫はもとより、銀行等の民間金融機関とオンラインで結ばれ、迅速かつ正確に取扱っています。

また、信金中央金庫へ外国為替業務の取次ぎも行っていきます。

有価証券投資業務

預金の支払準備および資金運用のため、国債、地方債、社債、株式、その他の証券に投資しています。

サービス業務

当金庫のキャッシュカードは、全国の提携金融機関（MICS）およびゆうちょ銀行のATMでご利用いただけるほか、コンビニエンスストア大手の「セブン-イレブン」、「ローソン」に設置されているATMでもご利用いただけます。

また、コンビニエンスストア「ローソン」でお買い物の際には、原則24時間365日、当金庫キャッシュカードでお支払いいただけます。なお、事前のお申込手続きは不要で、手数料も無料です。

当金庫は、平成19年6月1日（金）よりATMの時間外入金・出金手数料を無料としました（当金庫キャッシュカードで当金庫設置のATMを利用した場合に限ります）。

お忙しくてご来店いただけないお客様に対しては、ご自宅や事業所のパソコン等を利用して資金移動や残高照会等がご利用いただけるインターネットバンキングサービス、ファームバンキングサービス、モバイルバンキングサービス、電子マネーチャージサービスも取扱いしています。

また、平成25年2月より、でんさいネットサービスの取扱いを開始しています。

相談業務

当金庫は、本部に年金相談コーナーを設置、また、令和3年度も毎月原則第2日曜日に担当店舗にて休日相談会を開催し、お客様からのご相談を承っています。なお、開催日の前営業日まで、お電話での来店予約も可能です。

ご融資・ご預金等については、全店の窓口でもご相談を承っていますので、お気軽にお申し付けください。

さらに、本部にお客様相談室（☎0120-842880、当金庫営業日9:00～17:00）を設けています。金融商品の販売等に係る勧誘について、ご意見やお気づきの点等がございましたら、お気軽にお寄せください。

商品・サービス業務のご案内

主な預金商品のご案内

●受取り・支払いに便利な口座です

商 品	商 品 概 要	預入期間
普 通 預 金	1円以上からの預け入れで、給与・年金の自動受取り、公共料金等の自動支払いに、お気軽にご利用いただけます。	出し入れ自由
定 期 性 預 金 総 合 口 座	1冊の通帳で「貯める・使う・借りる」の3機能がセットされています。 給与・年金の受取り、公共料金の自動支払い、さらに定期預金・定期積金をセットしていれば、残高が不足した時に、自動ご融資(定期預金・定期積金残高の90%以内で最高500万円まで)を受けられ安心です。	出し入れ自由

●それぞれの目的に合わせて

商 品	商 品 概 要	預入期間
当 座 預 金	手形・小切手の発行、決済に利用される口座です。	出し入れ自由
納 税 準 備 預 金	国税・地方税納付の準備を計画的にご利用いただけます。納付以外の支払いの場合、普通預金金利の適用になります。	お引き出しは原則として納付時
通 知 預 金	まとまった資金を短期間で運用できます(最低預入金額は10,000円以上です)。	7日以上
貯 蓄 預 金	20万円型と40万円型の2タイプがあります。普通預金感覚でより有利な金利で貯蓄ができます。2タイプいずれも基準残高を下回ると普通預金金利の適用になります。	出し入れ自由
決 済 用 預 金	預金保険制度により全額保護の対象となる無利息の預金です。	出し入れ自由
期 日 指 定 預 金	預け入れから1年を経過すると、ご希望の日にお引き出しできる便利な預金です。お引き出しの希望日は1ヵ月前までにご連絡ください。(預け入れは300万円未満になっています。)	最長3年 (1年据え置き)
ス ー パ ー 定 期	300万円未満の預け入れで、金融市場の金利動向に応じて当金庫が金利を設定致します。	1ヵ月以上 5年以内
ス ー パ ー 定 期 300	300万円以上の預け入れです。スーパー定期同様、期間も幅広く設定していますので手軽に運用できます。	1ヵ月以上 5年以内
大 口 定 期 預 金	1,000万円以上のまとまった資金の運用に適した定期預金です。	1ヵ月以上 5年以内
変 動 金 利 預 金	基準金利に合わせて6ヵ月毎に金利が変動します。300万円未満、300万円以上1,000万円未満、1,000万円以上と階層別金利を設定しています。	3年のみ
定 期 積 金	毎月の掛込金額は1,000円以上で目的に合わせて計画的に資金づくりができます。	6ヵ月以上 5年以内

●その他

商 品	商 品 概 要	預入期間
財 形 預 金	毎月の給与から天引きされ、無理なく確実に貯められます。 財形年金 □ 毎月1,000円以上の天引きで、それぞれの目的に合わせて積立預金です。 財形住宅 □ 550万円まで非課税です。	5年以上
	一般財形 毎月1,000円以上の天引き積立預金で、使途は自由です。	3年以上 10年以上
譲 渡 性 預 金 (N C D)	5,000万円以上の大口資金を短期間で運用できます。 満期前でも第三者に譲渡することができます。	2週間以上 2年以内

お客様のニーズに合った商品をご用意しております。ご不明な点がございましたら、窓口にご遠慮なくご相談ください。各預金に適用される金利は店頭に表示しております。
(令和3年7月1日現在)

主なローン商品のご案内

高松信用金庫では事業者向けの手形の割引、手形貸付、証書貸付、当座貸越などに加えて、下記のような各種ローンをご用意しています。目的に合わせてご利用ください。

●不意の出費に備えて

カードローン	商 品 概 要	貸越極度額	期間	担保・保証人
たかまつしんきん カードローン	いつでもATM・CDからお借り入れでき、不意の出費にお応えできます。	10万円以上 300万円以内	2年 (自動更新)	原則として不要。 ただし、しんきん保証基金の保証付。
カードローン たかまつしんきん 「きゃっするZ」	どなたでも、簡単、スピーディーにご利用いただけるカードローンです。	50万円以上 500万円以内	3年 (自動更新)	原則として不要。 ただし、信金ギャランティ(株)の保証付。
年金受給者専用カードローン たかまつしんきん 「シニアきゃっする」	年金受給者の方にご利用いただけるカードローンです。	50万円以内	3年 (自動更新)	原則として不要。 ただし、信金ギャランティ(株)の保証付。
住宅ローンご利用者専用カードローン たかまつしんきん 「きゃっするZVIP」	当金庫にて住宅ローンをご利用中の方にご利用いただけるカードローンです。	110万円以上 500万円以内	3年 (自動更新)	原則として不要。 ただし、信金ギャランティ(株)の保証付。

●マイホームプランに合わせて

住宅ローン	商品概要	融資金額	期間	担保・保証人
たかまつしんきん住宅ローン	住宅の新築・住宅購入・中古住宅購入および増改築・リフォーム資金などにご利用いただけます。	50万円以上 8,000万円以内	35年以内	原則不動産担保必要。 かつ、しんきん保証基金の保証付。
住まいるいちばんネクストV	様々なニーズにお応えする幅広いラインナップの住宅ローンです。	100万円以上 1億円以内	35年以内	原則不動産担保必要。 かつ、全国保証(株)の保証付。
住まいるサポート	住宅金融支援機構証券化融資「フラット35」と併せてご利用いただけます。	100万円以上 1億円以内	35年以内	原則不動産担保必要。 かつ、全国保証(株)の保証付。
住宅借換融資「新Mr.リセット」	現在、他金融機関でご利用中の住宅資金の借換資金にご利用いただける固定・変動金利選択型の住宅ローンです。	2,000万円以内	25年以内かつ 被借換融資の 残存期間まで	原則不動産担保必要。 原則1名以上の連帯保証人。
「スーパーワイドローン」	住宅資金のほか、健全な事業資金、消費資金など、まとまった資金が必要な場合にもご利用いただけ大変便利です。	5,000万円以内	30年以内	原則不動産担保必要。 原則2名以上の連帯保証人。
たかまつしんきんリフォームローン	申込ご本人様がお住まいの自宅等にかかるリフォーム資金やそれに伴う資金などにご利用いただけます。	1万円以上 1,000万円以内	15年以内	原則として不要。 ただし、しんきん保証基金の保証付。
たかまつしんきん無担保住宅ローン	最高1,500万円まで不動産担保設定なしでご利用いただける住宅ローンです。	1,500万円以内	20年以内	原則不動産担保不要。 ただし、しんきん保証基金の保証付。

●お車のご購入に

マイカーローン	商品概要	融資金額	期間	担保・保証人
たかまつしんきんマイカーローン	新車・中古車の購入、車検費用、免許取得費用等にもご利用いただけます。	1万円以上 1,000万円以内	10年以内	原則として不要。 ただし、しんきん保証基金の保証付。
たかまつしんきん「ニューオートローン」	最高1,000万円までご利用いただけるマイカーローンです。	10万円以上 1,000万円以内	10年以内	原則として不要。 ただし、(株)オリエントコーポレーションの保証付。

●お子様のご進学のために

教育ローン	商品概要	貸越極額	期間	担保・保証人
新Y O U 学 口	学校(教育施設)への就学にかかる一切の資金にご利用いただけます。就学中はカードローン方式ですので限度額の範囲内で繰り返しご利用いただけ、ご卒業後に一括返済もしくは証書貸付に切り替えて毎月定額分割返済することができます。	100万円以上 500万円以内	4年8ヵ月(医学部等の6年制の学部は6年8ヵ月以内)かつ卒業月の翌々月まで。証書貸付(個人ローン)への切替え後10年以内	原則として不要。 ただし、しんきん保証基金の保証付。

●その他目的に合わせて

個人ローン	商品概要	融資金額	期間	担保・保証人
たかまつしんきんフリーローン「ウルトラ300プラス」	資金使途は、ご自由です。お見積りなしでご利用いただけます。	10万円以上 500万円以内	6ヵ月以上 10年以内	原則として不要。 ただし、(株)クレディセゾンの保証付。
たかまつしんきんフリーローン「モア500」	資金使途は、事業性資金を除きご自由です。	10万円以上 500万円以内	1ヵ月以上 10年以内	原則として不要。 ただし、(株)オリエントコーポレーションの保証付。
職域フリーローン「モアコラボ」	当金庫と職域サポート契約を締結した事業所にお勤めの方限定商品で、資金使途は、事業性資金を除きご自由です。	10万円以上 500万円以内	1ヵ月以上 10年以内	原則として不要。 ただし、(株)オリエントコーポレーションの保証付。
たかまつしんきんフリーローン「きゃっするフリー」	資金使途は、事業性資金を除きご自由です。信金ギャランティ(株)保証付カードローンをご契約中の場合は、所得を証明する書類が必要となります。	10万円以上 500万円以内	6ヵ月以上 10年以内	原則として不要。 ただし、信金ギャランティ(株)の保証付。
たかまつしんきん「個人ローン」	資金使途は、事業性資金を除きご自由です。お買物、ご旅行等身近な暮らしの資金にご利用いただけます。	1万円以上 500万円以内	10年以内	原則として不要。 ただし、しんきん保証基金の保証付。
たかまつしんきん「シニアライフローン」	当金庫で年金を受給中または受取指定期間をされた方限定商品で、資金使途は、事業性資金を除きご自由です。	100万円以内	10年以内	原則として不要。 ただし、しんきん保証基金の保証付。
たかまつしんきん「職域サポートローン」	当金庫と職域サポート契約を締結した事業所にお勤めの方限定商品で、資金使途は、事業性資金を除きご自由です。	1万円以上 500万円以内	3ヵ月以上 10年以内	原則として不要。 ただし、しんきん保証基金の保証付。
たかまつしんきん「フリーローン」	資金使途は、ご自由です。事業性資金やおまとめ資金にもご利用いただけます。	1万円以上 500万円以内	3ヵ月以上 10年以内	原則として不要。 ただし、しんきん保証基金の保証付。
おまとめフリーローン「イントゥワン」	融資上限金額が1,000万円であるため大口のおまとめ資金にご利用いただけます。	10万円以上 1,000万円以内	6ヵ月以上 10年以内	原則として不要。 ただし、オリックス・クレジット(株)の保証付。
マイホーム優遇フリーローン「ホームアドバンテージ」	ご自宅所有の方限定商品で、資金使途は、事業性資金を除きご自由です。	10万円以上 500万円以内	6ヵ月以上 10年以内	原則として不要。 ただし、(株)ジャックスの保証付。

(令和3年7月1日現在)



商品・サービス業務のご案内

主な金融商品等のご案内

●投資信託

投資対象による分類	商品名	運用会社	
主に債券で運用	国内	しんきん公共債ファンド (愛称:ハローインカム)	しんきんアセットマネジメント投信
	国内	ニッセイ日本インカムオープン (愛称:Jボンド)	ニッセイアセットマネジメント
	国内	日本物価連動国債ファンド	大和証券投資信託委託
	海外	コーポレート・ボンド・インカム (為替ヘッジ型)	三井住友アセットマネジメント
	海外	ニッセイバトナム・インカムオープン	ニッセイアセットマネジメント
	海外	グローバル・ソブリン・オープン	三菱UFJ国際投信
	海外	DIAM高格付インカム・オープン (愛称:ハッピークローバー)	アセットマネジメントOne
	海外	三井住友・ヨーロッパ国債ファンド	三井住友アセットマネジメント
	海外	ハイグレード・オセアニア・オープン (愛称:杏の実)	大和証券投資信託委託
	海外	DIAMエマージング債券ファンド (愛称:ライジングネクスト)	アセットマネジメントOne
	海外	DIAM高格付外債ファンド (愛称:トリプルエース)	アセットマネジメントOne
	海外	三井住友・米国ハイ・イールド債券ファンド (為替ノーヘッジ型)	三井住友アセットマネジメント
	内外	AMPグローバル・インフラ債券ファンド	三菱UFJ国際投信
バランス運用	内外	しんきん3資産ファンド	しんきんアセットマネジメント投信
	内外	しんきんグローバル6資産ファンド	
	内外	しんきん世界アロケーションファンド(安定型)	
	内外	しんきん世界アロケーションファンド(積極型)	
	内外	しんきんUSバラス・アセット(1年決算型) (愛称:米国キアラ)	アセットマネジメントOne
	国内	クルーズコントロール	アセットマネジメントOne
	国内	しんきんインデックスファンド225	しんきんアセットマネジメント投信
	国内	ニッセイ日本勝ち組ファンド(3ヵ月決算型)	ニッセイアセットマネジメント
	海外	しんきん世界好配当利回り株ファンド	しんきんアセットマネジメント投信
	海外	三井住友・ニュー・チャイナ・ファンド	三井住友アセットマネジメント
主に株式で運用	国内	グローバル・ロボティクス株式ファンド(1年決算型)	日興アセットマネジメント
	海外	AI(人工知能)活用型世界株ファンド(愛称:ディーブAI)	アセットマネジメントOne
	海外	ワールド・ビュティフル・オープン(為替ヘッジありなし)	三菱UFJ国際投信
	海外	サイバーセキュリティ株式オープン(為替ヘッジなし) 予想分配提示型	
	国内	しんきんJリートオープン(毎月決算型)	しんきんアセットマネジメント投信
	国内	しんきんJリートオープン(1年決算型)	しんきんアセットマネジメント投信
	海外	新光US-REITオープン(愛称:ゼウス)	アセットマネジメントOne
	海外	DIAMオーストラリアリートオープン(愛称:A-REIT)	アセットマネジメントOne
	内外	三井住友・グローバルリートオープン(愛称:世界ビル紀行)	三井住友アセットマネジメント
	商品で運用	内外	ゴールドファンド(為替ヘッジありなし)
つみたてNISA用	国内	たわらノロード 日経225	アセットマネジメントOne
	国内	たわらノロード TOPIX	
	海外	たわらノロード先進国株式(為替ヘッジありなし)	
	海外	たわらノロード新興国株式	
内外	たわらノロード バランス(8資産均等型)		

【ご参考】現在、次の商品は、新規販売を中止しています。

投資対象による分類	商品名	運用会社
主に債券で運用	ドルマネーファンド	アセットマネジメントOne
	しんきん海外ソブリン債セレクション 欧州ソブリン債ポートフォリオ	しんきんアセットマネジメント投信
	しんきん海外ソブリン債セレクション 米国ソブリン債ポートフォリオ	
	しんきん海外ソブリン債セレクション 欧米ソブリン債ポートフォリオ	
ユナイテッド・マルチ・マネージャー・ファンド1(愛称:フルーツ王国)	ファイブスター投信投資顧問	
海外	ダイワ資産分散インカムオープン(奇数月決算型)(愛称:D・51)	大和証券投資信託委託
主に株式で運用	ダイワ・バリュー株・オープン(愛称:底力)	大和証券投資信託委託
	しんきん好配当利回り株ファンド(愛称:四季絵巻)	しんきんアセットマネジメント投信
	損保ジャパン・グリーンオープン(愛称:ぶなの森)	損保ジャパン日本興亜アセットマネジメント
	しんきんSRIファンド	しんきんアセットマネジメント投信
	JASDAQオープン	三菱UFJ国際投信
ノムラ・ジャパン・オープン	野村アセットマネジメント	

●生保窓販商品

	商品名	引受保険会社	商品概要
定額個人年金保険	しんきんらいふ年金FS	フコクしんらい生命	ゆとりあるセカンドライフの資金づくりを応援します。
	たのしみ未来	住友生命	
	たのしみグローバルII(定率増加プラン)	住友生命	外貨での利回りで積立金(外貨ベース)が確実に増える外貨連一時払定期年金保険です。
終身保険	たのしみグローバルII(指数連動プラン)	住友生命	マーケットの上昇を享受しつつ資産が減らない(外貨ベース)特徴をもつ外貨連インデックス年金です。
	しんきんらいふ終身SふるはーとJロードプラス	住友生命	契約当初の保障を抑え、将来の保障を高めた一時払終身保険です。
	しんきんらいふ終身SふるはーとJロードグローバルII	住友生命	外貨の高金利で大きいくのこす・ふやす機能をもった外貨連一時払終身保険です。
がん保険	しんきんの終身保険ふるはーとF	住友生命	契約当初の保障を抑え、将来の保障を高めた全期前納払型終身保険です。
	しんきんらいふ終身FS	フコクしんらい生命	払い込んだ保険料を上回る保障が一生継続します。
	がん保険Days1	アフラック	がんへの備えやがんになった場合の手厚い保障が準備できます。
医療保険	がん保険寄りそうDays	東京海上日動あしん生命	
	がん治療支援保険NEO	東京海上日動あしん生命	
	がん診断保険R	東京海上日動あしん生命	
新・健康のお守り	医療保険EVER Prime	アフラック	一生の医療保障が割安な保険料で準備できます。
	メディカルKit R	東京海上日動あしん生命	支払った保険料(受け取った給付金等は控除)が戻ってくる医療保険です。
	女性のための入院保険フェミニーヌneo	損保ジャパン日本興亜ひまわり生命	女性特有の病気をカバーする女性専用の医療保険です。
メディケア生命	メディフィットA(エース)	損保ジャパン日本興亜ひまわり生命	医療もがんもトータルサポート。上皮内がんも同額で保障します。
	メディフィットRe(リリーフ)	メディケア生命	健康に不安のある方でもお申込みできる一生保障の医療保険です。
	ハローキティの医療保険	フコクしんらい生命	日帰り入院でも5日分の入院給付金を受け取れる医療保険です。
保定期間	病気やケガで働けなくなったときの給与サポート保険	アフラック	病気やケガで働けなくなったときの収入の減少に備えることができる保険です。
	ハローキティの定期保険	フコクしんらい生命	死亡に対する保障とがんに対する保障を兼ねた標準払型定期保険です。
保収入保障	無解約返戻金型収入保障保険(無配当)	三井住友海上あいおい生命	責任の重い世帯主の方が万が一のとき、残されたご家族の生活を収入保障年金でシッカリサポートします。

●損害保険

商品名	商品概要
火災保険(THE すまいの保険)	当金庫で住宅ローンを利用されるお客様に安心をお届けします。(幹事保険会社/損害保険ジャパン日本興亜(株))
債務返済支援保険(しんきんグッドサポート)	住宅ローン期間中に病気やケガで働けなくなった期間の返済を支援します。(引受保険会社/共栄火災海上保険(株))
海外旅行保険(しんきんグッドパスポート)	海外へ旅行されるお客様へ安心をお届けします。(引受保険会社/共栄火災海上保険(株))
標準傷害保険	国内・国外を問わず、さまざまな事故によるケガを補償します。(引受保険会社/共栄火災海上保険(株))
たかしの県民自転車保険	香川県の自転車条例に対応した個人賠償責任補償が付いた傷害保険です。

●その他

商品名	商品概要
天候デリバティブ(損害保険ジャパン日本興亜(株))	気象状況による収益変動をおさえることを可能とした商品です。

●公共債のお取扱い

長期利付国債・中期利付国債・個人向け国債(変動10年・固定5年・固定3年)

【ご注意】 1.投資信託・個人年金・一時払終身は預金ではなく、預金保険制度の対象ではありません。
 2.投資信託はリスクを含む商品であり、運用実績は市場環境等により変動します。したがって元本保証はありません。
 3.当金庫で取り扱う投資信託は投資者保護基金の対象ではありません。
 4.投資信託のお申込みにあたっては、目論見書および契約締結前交付書面を必ずご覧ください。
 5.個人年金・各種保険のお申込みにあたっては「ご契約のしおり一約款」、「契約概要・注意喚起情報」を必ずご覧ください。

(令和3年7月1日現在)

手数料一覧

(手数料には消費税等が含まれています。)

振込手数料

(単位:円)

振込金額		当金庫 同一支店内	当金庫 本支店宛	他金融 機関宛
5万円未満	窓口			
	振込(給与振込を除く)	330	330	660
	給与振込	無料	無料	440
ATM	当金庫キャッシュカード利用	無料	無料	330
	他金融機関キャッシュカード利用*	110	110	330
	現金扱い	110	110	440
インターネットバンキング ファームバンキング	振込(給与振込を除く)	無料	無料	330
	給与振込	無料	無料	220

※別途、他金融機関の手数料が必要となる場合があります。

(単位:円)

振込金額		当金庫 同一支店内	当金庫 本支店宛	他金融 機関宛
5万円以上	窓口			
	振込(給与振込を除く)	550	550	880
	給与振込	無料	無料	440
ATM	当金庫キャッシュカード利用	無料	無料	440
	他金融機関キャッシュカード利用*	220	220	440
	現金扱い	330	330	660
インターネットバンキング ファームバンキング	振込(給与振込を除く)	無料	無料	440
	給与振込	無料	無料	220

※別途、他金融機関の手数料が必要となる場合があります。

現金自動機利用手数料

(単位:円)

	曜日	稼働時間	料金
当金庫発行 キャッシュカードの出金	平日・土曜・ 日曜・祝祭日	終日	無料
四国地区内信用金庫発行 キャッシュカードの出金	平日・土曜・ 日曜・祝祭日	終日	無料
四国地区外提携金庫 (しんきんゼロネット加盟)発行 キャッシュカードの出金	平日	18時まで	無料
		21時まで	110
提携金融機関発行 キャッシュカードの出金	土曜・日曜・祝祭日	終日*	110
	平日	18時まで	110
		21時まで	220
	土曜・日曜・祝祭日	終日	220

*ただし、土曜日は14時まで無料

代金取立手数料(一通につき)

(単位:円)

	小切手		手形
	入金分	期日指定分	
同一手形交換所内	110	330	330
異なる手形交換所	660		660
至急扱			880
組戻料			660
取立手形店頭呈示料(660円超の場合は実費必要)			660
不渡手形・不渡小切手返却料			660

送金手数料

(単位:円)

	料金
普通送金(送金小切手)	660
組戻料	660

窓口両替手数料

(単位:円)

希望金種の 受取枚数 (紙幣・硬貨合計)				
	1~50枚	無料	1,001~2,000枚	770
	51~300枚	110	2,001~3,000枚	1,100
	301~500枚	220	3,001枚以上	1,000枚毎 330円ずつ 加算
	501~1,000枚	440		

その他の手数料

(単位:円)

	料金	
ICキャッシュカード新規発行手数料	無料	
通帳・証書・キャッシュカード・ローンカード・ ICキャッシュカード再発行手数料	1枚あたり	1,100
署名判印刷サービス(手形・小切手)	新規・変更時1先あたり	5,500
手形用紙交付料	25枚綴り	550
小切手用紙交付料	50枚綴り	880
自己宛小切手用紙交付料	1枚あたり	550
マル専当座手形用紙交付料	1枚あたり	550
マル専当座取扱手数料	1回あたり	3,300
融資証明書発行手数料	1件あたり	3,300
債務保証書発行手数料	1件あたり	550
残高証明書等発行手数料	1件あたり	330
個人情報開示請求手数料	1件あたり	550
夜間金庫基本使用料(半年間)	1先あたり	36,300
夜間金庫専用入金帳代金	1冊(50枚)あたり	6,600
貸金庫使用料(年間)	大:16,500 中:13,200 小:11,000	

不動産担保調査等取扱手数料 (新規設定時の手数料)	設定額	料金
	10百万円未満	11,000
	10百万円以上50百万円未満	33,000
	50百万円以上	55,000

<その他(新規設定時以外)の手数料> 一律 5,500

最終期限前の繰上げ返済手数料
(※平成24年4月2日以降の証書貸付かつ金額30百万円以上の設備資金が対象)

証書貸付条件変更手数料 (※残高100万円以上の事業性融資が対象) ※保証協会保証付融資、保証会社保証付融資は不要 ※内入による約定返済額の変更、最終期限の短縮は不要 ※同一日に複数の証書貸付の条件変更を行う場合は、1件としてカウント	1件あたり	11,000
---	-------	--------

個人住宅融資関係全額 または一部繰上げ返済取扱手数料 ※平成13年10月1日以後のご融資が対象 ※120年固定金利住宅ローンに別定める	償還上 金上げ 額	5百万円未満	11,000
	5百万円以上10百万円未満	33,000	
	10百万円以上	55,000	

株式等払込手数料 (払込金額×2/1,000)+消費税等

ファームバンキング基本料 1先あたり月間 1,100

ハードウェアアトク発行手数料 1個あたり 880

法人インターネット
バンキング基本料 1先あたり月間 1,100

個人インターネットバンキング基本料 1先あたり月間 3,300

個人インターネットバンキング基本料 1先あたり月間 無料

でんさいネット基本料 債権者利用の場合 1,100

債権者利用限定の場合 無料

保証利用限定の場合 無料

無精査集金取引における
集金訪問時手数料 1回あたり 1,100

入金袋回収手数料 1個あたり 220

譲渡担保等その他担保取扱手数料 1件あたり 22,000

質権取扱手数料(※初回設定のみ)(※確定日付料は別途必要) 1件あたり 11,000

固定金利特約手数料(事業資金用) 2百万円超10百万円以下 11,000

※固定期間満了後再度固定金利を適用する場合、および変
動金利扱いから途中で固定金利を適用する場合も含む。

※固定期間が10年以上の長期となる場合は、別途長期固定
金利取扱手数料が必要。

固定金利選択特約手数料(固定変動選択型住宅ローン用) 11,000

フラット35融資手数料 49,500

フラット35融資手数料 定額型 フラット35と当金庫住宅ローンを併用し融資総額の50%以上を当金庫住宅ローンで借入した場合 11,000

定率型 融資額×2.20%

消費者ローン取扱手数料 (※ご融資金額10万円以上の消費者ローンが対象) 1件あたり 1,100

特定当座貸越取扱手数料 500万円以内 3,300

500万円超1,000万円以内 11,000

※極度開設時は除き、更改の都度 1,000万円超3,000万円以内 16,500

※一般当座貸越(預金担保)、香川県信用保証協会保証付 3,000万円超5,000万円以内 22,000

当座貸越、香川県歯科医師会メンバーズローン、香川県 5,000万円超1億円以内 33,000

医師会メンバーズローン、弁護士ローン等は対象外 1億円超 55,000

民事信託口座開設手数料 1件あたり 55,000

民事信託口座開設審査手数料 1件あたり 110,000

(令和3年7月1日現在)

リスク管理

多様化・複雑化するリスクに備えて（統合的リスク管理態勢）

金融機関が抱える各種リスクはますます多様化・複雑化しており、このような環境において、健全性を維持しつつ収益の安定的向上を図るため、リスク管理態勢の高度化を経営の最重要課題と位置付けています。

当金庫では、これらのリスクを適切にコントロールし、各種リスクの変化に即応できるよう「統合的リスク管理方針」および「統合的リスク管理規程」を策定し、リスク管理態勢の充実に努めています。

信用リスクの管理

信用リスクとは、「貸出金の元金や利息が回収できなくなったり、有価証券運用にあたり購入した社債等が発行会社の業績不振等により償還されなくなるリスク」のことです。貸出金については健全性を常に維持するため、融資部門と業務推進部門を分離し、「融資事務取扱規程」で定める基準に該当する貸出金については、融資委員会において慎重に審議するなど、厳格な審査体制をとっています。また、有価証券の運用にあたっては格付を重視する体制をとっています。

市場リスクの管理

市場リスクとは、「貸出金や預金等、資産・負債双方の金利変動に伴う金利リスク、為替の価格が当初想定されていた価格と相違することによって損失が発生する為替リスク、有価証券等の価格の変動にともなって資産価格が減少する価格変動リスク」等のことです。これらの市場リスクに対応するため、関係役員および関連部門長で構成する金利検討委員会を毎週開催し、短期・長期の市場金利、他金融機関動向、その他経済動向等多角的な観点から討議しています。

また、金利変動が資産・負債に及ぼす影響を予測するALM委員会を毎月開催し、中長期的視点から各種リスクに対してのシミュレーションを行い、リスクの計量化に努めています。

流動性リスクの管理

流動性リスクとは、「予期せぬ資金の流出等により、通常よりも著しく高い金利での資金調達を余儀なくされたり、市場の混乱等により、通常よりも著しく不利な価格での取引を余儀なくされることなど、金融機関が損失を被るリスク」のことです。当金庫では、資金繰りを円滑に行うため、日次、週次および月次で資金繰りを把握し、流動性リスクの発生を未然に防止するとともに、急激な環境変化に起因する予期せぬ事態にも機動的に対応できるよう「流動性危機対応マニュアル」を策定し、万全の体制を構築しています。

オペレーショナル・リスクの管理

業務運営の過程、役職員の活動、コンピュータシステムの処理等における不適切な対応や外部環境の変化などから損失が発生し、経営に重大な影響を与えるリスクです。当金庫では、「オペレーショナル・リスク管理方針」を定め、発生防止に向けた取組みを進めています。

●システムリスクの管理

システムリスクとは、「コンピュータシステムのダウンまたは誤作動など、システムの不備等に伴い金融機関が損失を被るリスク、さらにはコンピュータが不正に使用されることにより金融機関が損失を被るリスク」のことです。当金庫では、システムの安全に関する基本方針であるセキュリティーポリシーを役職員に周知するとともに、「緊急時対応マニュアル」を整備するなど、システムリスク管理について万全の体制を整えています。近年増加しているサイバー攻撃のリスクについても、「サイバー攻撃対応マニュアル」を制定するなど、体制強化に取り組んでいます。

●事務リスクの管理

事務リスクとは、「事務処理上の錯誤・ミス等から発生するリスク」のことです。当金庫では、事務処理の拠り所となる諸規程や事務取扱要領の制定・整備を進めているほか、事務の合理化・効率化を進める事務効率化委員会の設置、外部・内部講師による事務処理能力向上を目的とした研修、より精度の高い事務機器の導入等を実施しています。

●その他リスクの管理

法務リスクとは、「当金庫が法令や内部規程等に違反する行為を行うことにより、信用の失墜を招き損失を被るリスク」をいいます。
風評リスクとは、「誤った経営情報や風説の流布等により当金庫への安心感・親密度が損なわれ、評判が低下するリスク」をいいます。
法務リスクは、コンプライアンス部において本部および営業店への指導や検証を行い、コンプライアンス重視の信用金庫づくりに努めています。
風評リスクは、総合企画部において適正な経営情報の開示や広報活動を行うことにより経営の透明性を高め、地域やお客様からの信頼確保に努めています。

金融犯罪への対応について

マネー・ローンダリングおよびテロ資金供与対策

当金庫では、犯罪収益移転防止法ならびに金融庁の「マネー・ローンダリング及びテロ資金供与対策に関するガイドライン」を踏まえ、複雑・高度化する金融犯罪の手口に対応し、有効に防止するため、さまざまな対策を講じています。

偽造・盗難キャッシュカード等被害に対する補償について

キャッシュカードの偽造または盗難により、個人のお客様のご預金がATMから不正に引き出された場合には、原則として当金庫が補償させていただきますが、お客様に「重大な過失」または「過失」があるなどの場合には、被害額の全部または一部について補償致しかねるケースがありますので、十分ご注意ください。

なお、ご不明な点がございましたら、当金庫の窓口等へお問い合わせください。

① 偽造キャッシュカード被害に遭われた場合

お客様に「重大な過失」がなかった場合	お客様に「重大な過失」があった場合
原則として被害額の全額を補償させていただきます。	被害額は補償致しかねる場合があります。

② 盗難キャッシュカード被害に遭われた場合

お客様に「重大な過失」または「過失」がなかった場合	お客様に「過失」(重大な過失以外)があった場合	お客様に「重大な過失」があった場合
原則として被害額の全額を補償させていただきます。	原則として被害額の75%を補償させていただきます。	被害額は補償致しかねる場合があります。

※補償を受けるにあたっては、当金庫所定の書類をご提出いただくとともに、キャッシュカードおよび暗証番号の管理状況、被害状況、警察への通知状況等について、当金庫の調査にご協力くださいますようお願い致します。

情報セキュリティ対策

インターネットの普及を背景に、日々複雑化するサイバー犯罪や攻撃から情報資産を適切に保護・管理するために、システム管理規程(情報資産保護に関する基本方針)を定め、安全対策に取り組んでいます。

1. サイバーセキュリティ対策に係る態勢整備

日々変化するサイバー犯罪や攻撃に対応するための継続的な情報収集を行う他、従来の危機管理関連規程に、サイバー攻撃に対応するマニュアル等を新たに制定し、実効性を重視した対策を行っています。また、サイバーセキュリティ関連の研修や訓練等への参加等によって、金庫全体のセキュリティリテラシーの向上に取り組んでいます。

2. サイバー攻撃等への対策

① 金庫内のシステムにおける対策

外部からのウィルス等による攻撃で、重要な情報が金庫外に漏えいすることを防止するため、業務システム(内部)とインターネット接続用(外部)のネットワークを完全に分離しています。各端末へのウィルス対策ソフトの導入に加えて、外部とのメールの送受信、外部媒体の取扱い、各種情報システムへのアクセス、役職員個人が所有する情報端末等の持込み等について、一定の制限を設けて管理しています。また、新たな脅威に対応するため、これらの対策自体も継続的に見直しを行っています。

② インターネットを利用したサービスにおける対策

インターネットバンキングをはじめとした、各種インターネットを利用したサービスについて、お客さまに安心して利用頂けるように各種対策を行っています。当日振込みの制限や、電子証明書、ワンタイムパスワード(トークン)のご提供、無料セキュリティソフト(Rapport)の配布等を行っております。詳細につきましては当金庫ホームページをご確認ください。

特殊詐欺被害防止への対応について

「現金交付型」特殊詐欺にご注意ください。香川県でも被害が増加しています。当金庫では、香川県警察と協力し自己宛小切手を活用した特殊詐欺被害の未然防止に取り組むこととしました。多額の現金出金のご依頼の際には、警察と連携したアンケートにより、事情をお伺いすることがあります。

特殊詐欺被害防止および不正出金の被害の最小化のためATMご利用時の「ご出金」は、1日、1回あたりのご利用金額を50万円まで、「お振込」の上限額も1日、1回あたり100万円までに設定しています。また、ATMでの「お振込」や「ご出金」の取引を過去一年以上していない70歳以上のお客様については対策強化の観点から、キャッシュカードでのお振込ができない場合や、出金限度額が10万円に設定されている場合があります。

該当のお客様で制限の解除を希望される際は、各営業店窓口へお申出ください。

上記以外にも、当金庫のホームページ(<https://www.takashin.co.jp>)に掲載しておりますので、是非ご覧ください。

ホームページ掲載項目

- 「貸しませ詐欺」にご注意ください。 ■キャッシュカードや暗証番号のお取扱いにご注意ください。 ■スパイウェアにご注意ください。
- フィッシング詐欺にご注意ください。 ■当金庫名を騙る不審なメールにご注意ください。 ■「不審なPDFファイルが添付された電子メール」にご注意ください。
- 偽造・盗難キャッシュカードの被害届出受付先について。 ■偽造・盗難キャッシュカード被害が発生した場合の補償について。
- 盗難通帳およびインターネットバンキングによる預金等の不正な払戻しに対する被害補償について。 ■「振り込み詐欺救済法」に関する連絡相談窓口のお知らせ。
- 「ATMコーナーでの携帯電話の使用注意」のお願い。 ■個人・法人インターネットバンキングのセキュリティ強化対策について。

法令等遵守

法令等遵守の態勢 (コンプライアンス態勢)

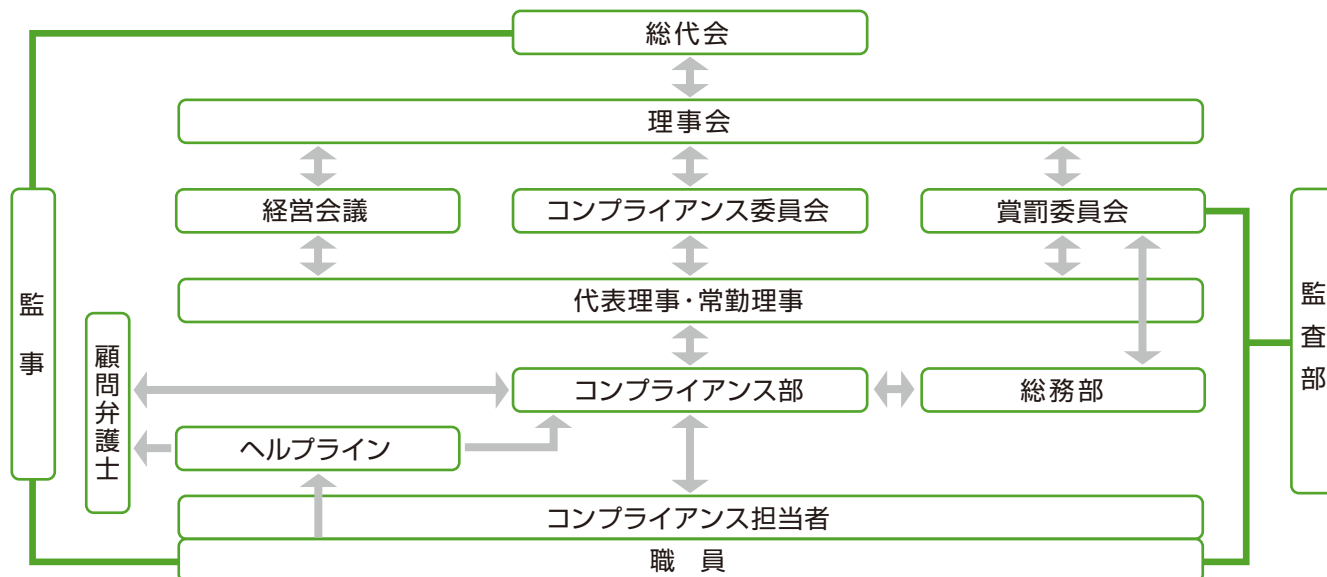
当金庫は、コンプライアンス(法令等遵守)を経営の最重要課題の一つとして位置付け、以下のような諸施策を実施し、コンプライアンス態勢の強化に努めています。

- ① 役職員が遵守すべき倫理規範および行動基準を示した「倫理規則」を策定しています。
- ② お客様の保護および利便の向上に向けて、役職員が遵守すべき「顧客保護等管理方針」を策定しています。
- ③ コンプライアンスの具体的な実践計画として、「コンプライアンス・プログラム」を年度ごとに策定しています。
- ④ 役職員が遵守すべき法令等の解説、違法行為を発見した場合の対処方法等を具体的に示した手引書である「コンプライアンス・マニュアル」を策定しています。
- ⑤ コンプライアンス統括部門を定め、全部店にコンプライアンス担当者を配置しています。
- ⑥ コンプライアンス委員会において、コンプライアンス、顧客保護等管理および重大な事故等に関する事項を審議しています。
- ⑦ 役職員に対する集合研修、臨店研修を行うとともに、各部店においても研修を実施し、コンプライアンス教育の強化を図っています。
- ⑧ 監査部の監査項目にコンプライアンスに関する事項を盛り込み、コンプライアンス態勢が適切に機能しているかどうかについてチェックを行っています。
- ⑨ コンプライアンス違反があった場合には、すみやかに各部店から報告を求めるとともに、適切な対策を講じ、再発防止に努めています。
- ⑩ 役職員のコンプライアンス違反行為については、ヘルプライン制度(内部通報制度)を設け、報告体制を整備しています。また、内部通報者の保護についても徹底しています。
- ⑪ 金融商品の販売等に関する法律に基づき、「金融商品に係る勧誘方針」を策定・公表するとともに、金融商品の販売等に際し重要事項について説明を行うなど、適正な勧誘を行うよう徹底しています。
- ⑫ 個人情報の保護に関する法律に基づき、「個人情報保護宣言」をホームページ等において公表し、また、必要かつ適切な安全管理措置を講じて個人情報の保護を図っています。
- ⑬ 信用金庫法および金融商品取引法等に基づき、「利益相反管理方針」を策定し、顧客の利益が不当に害されることのないよう適切に管理しています。
- ⑭ 金融ADR制度を踏まえ、お客様からの相談・苦情・紛争等のお申し出に迅速・公平かつ適切に対応するため、内部管理態勢を整備し、信頼性の向上に努めています。

当金庫は、今後も「コンプライアンス・マニュアル」等の内容を継続的に見直すとともに、関連部門間の連携、役職員に対する教育を強化し、全役職員一丸となってコンプライアンスに取り組んでいきます。

コンプライアンス態勢図

コンプライアンスとは、法令・社会規範・内部規程等のあらゆるルールを遵守することを意味します。
当金庫では、平成21年7月にコンプライアンス委員会を設置し、コンプライアンスに対する議論を活発に行い、コンプライアンス態勢の充実に努めています。



個人情報保護について

個人情報保護宣言（プライバシーポリシー）〈抜粋〉

当金庫は、お客様からの信頼を第一と考え、お客様の個人情報および個人番号（以下「個人情報等」といいます。）の適切な保護と利用を図るために、個人情報の保護に関する法律（平成15年5月30日法律第57号）、行政手続における特定の個人を識別するための番号の利用等に関する法律（平成25年5月31日法律第27号）および金融分野における個人情報保護に関するガイドライン、その他個人情報等保護に関する関係諸法令等を遵守するとともに、その継続的な改善に努めます。また、個人情報等の機密性・正確性の確保に努めます。

当金庫の個人情報保護宣言の詳細につきましては、店頭掲示ポスターまたは当金庫ホームページをご覧ください。

なお、当金庫の個人情報等の取扱いに関するご質問・苦情の申し立てにつきましては、下記で受け付けています。

個人情報等に関するご質問等の窓口

高松信用金庫 各営業部店窓口または高松信用金庫 お客様相談室

所在地：〒760-8668 香川県高松市瓦町1丁目9番地2
 電話番号：☎0120-842880 FAX：(087) 862-2330
 Eメール：gyoumu@takashin.co.jp
 受付時間：当金庫営業日9：00～17：00

反社会的勢力との関係遮断

当金庫は、社会の秩序や安全に脅威を与え、健全な経済・社会の発展を妨げる反社会的勢力との関係を遮断するため、以下のとおり「反社会的勢力に対する基本方針」を定め、これを遵守します。

反社会的勢力に対する基本方針

- 1.当金庫は、反社会的勢力との取引を含めた関係を遮断し、不当要求に対しては断固として拒絶します。
- 2.当金庫は、反社会的勢力による不当要求に対し、職員の安全を確保しつつ組織として対応し、迅速な問題解決に努めます。
- 3.当金庫は、反社会的勢力に対して資金提供、不適切・異例な取引および便宜供与は行いません。
- 4.当金庫は、反社会的勢力による不当要求に備えて、平素から警察、暴力追放運動推進センター、弁護士などの外部専門機関と緊密な連携関係を構築します。
- 5.当金庫は、反社会的勢力による不当要求に対しては、民事と刑事の両面から法的対抗措置を講じる等、断固たる態度で対応します。

会員資格の 制限

会員の資格を制限するため定款を変更し、属性要件（暴力団員など）や行為要件（暴力的、不当な要求等）を具体的に定めました。要件に該当すると判断した会員については、法定脱退等の手続きを行うことにより、関係遮断に努めています。

お客様保護について

顧客保護等管理方針

- 1.当金庫は、顧客保護等管理に係る基本方針を以下のとおりとし、役職員に周知徹底します。
 - (1)お客様との取引に関しては、お客様が当金庫の商品およびサービス等を自らの意思に基づいて選択、活用していただけるよう商品知識の習得に努め、正確かつ適切な情報を提供するとともに、お客様に理解し納得していただけるよう法令等に基づいた適切な勧誘、説明を行います。
 - (2)お客様からのご相談や苦情には、真摯な姿勢で適切かつ十分に対応するとともに、お客様の満足向上にむけて、お客様の視点に立った業務のあり方を検討し改善に努めます。
 - (3)お客様に関する情報は、法令等に従って適切に取得するとともに、不正なアクセスや流出等を防止するため、必要かつ適切な措置を講じることにより安全に管理します。
 - (4)お客様との取引に関連して、当金庫の業務を外部（当金庫以外）に委託する場合は、その業務を適切に遂行できる能力を有するものに委託先を限定するとともに、お客様の情報その他の利益を保護するために、定期的または必要に応じてモニタリングを実施するなど委託先を適切に管理します。
- 本方針の「お客様」とは、「当金庫で取引されている方および今後取引を検討されている方」をいいます。
- 本方針の「取引」とは、「与信取引（貸付契約およびこれに伴う担保、保証契約）、預金等の受入、商品の販売、仲介、募集等、お客様と当金庫との間で業として行われる全ての取引」をいいます。
- 2.当金庫は、顧客保護等管理に関し必要に応じた顧客保護等管理規程を制定するとともに、組織体制を整備し、お客様の視点に立った業務運営が確保できるよう、たゆまぬ改善活動に努めます。

利益相反管理について

当金庫は、「利益相反管理方針」を定め、お客様との取引にあたり、お客様の利益が不当に害されることのないよう、適切な管理態勢を構築しています。

利益相反管理方針

1. 当金庫は、当金庫がお客様と行う取引を対象として利益相反管理を行います。
2. 当金庫は、以下に定める取引を利益相反管理の対象とします。
 - (1) 次に掲げる取引のうち、お客様の利益が不当に害されるおそれのある取引
 - ① 当金庫が契約等に基づく関係を有するお客様と行う取引
 - ② 当金庫が契約等に基づく関係を有するお客様と対立または競合する相手と行う取引
 - ③ 当金庫が契約等に基づく関係を有するお客様から得た情報を不当に利用して行う取引
 - (2) ①から③のほか、お客様の利益が不当に害されるおそれのある取引
3. 当金庫は、利益相反管理の対象となる取引について、次に掲げる方法その他の方法を選択し、また、これらを組み合わせることにより管理します。
 - ① 対象取引を行う部門とお客様との取引を行う部門を分離する方法
 - ② 対象取引またはお客様との取引の条件または方法を変更する方法
 - ③ 対象取引またはお客様との取引を中止する方法
 - ④ 対象取引に伴い、お客様の利益が不当に害されるおそれがあることについて、お客様に適切に開示する方法
4. 当金庫は、営業部門から独立した管理部署の設置および責任者の配置を行い、利益相反のおそれのある取引の特定および利益相反管理を一元的に行います。
また、当金庫は、利益相反管理について定められた法令および庫内規則等を遵守するため、役職員等を対象に教育・研修等を行います。
5. 当金庫は、利益相反管理態勢の適切性および有効性について定期的に検証します。

金融商品に係る勧誘方針

当金庫は、「金融商品の販売等に関する法律」に基づき、金融商品の販売等に際しては、次の条項を遵守し、勧誘の適正の確保を図ることとしています。なお、疑問・質問等をお持ちの方のために、お客様相談室も設置しています。

1. 当金庫は、お客様の知識、経験、財産の状況および当該金融商品の販売に係る契約を締結する目的に照して、適正な情報の提供と商品説明を致します。
2. 金融商品の選択・購入は、お客様ご自身の判断によってお決めいただきます。その際、当金庫は、お客様に適正な判断をしていただくために、当該金融商品の重要事項について説明を致します。
3. 当金庫は、誠実、公正な勧誘を心掛け、お客様に対し事実と異なる説明をしたり、誤解を招くことのないよう、研修等を通じて役職員の知識の向上に努めます。
4. 当金庫は、お客様にとって不都合な時間帯や迷惑な場所での勧誘は行いません。

お問い合わせ先 ▶  **0120-842880** (当金庫営業日9:00~17:00)

金融商品の販売等に係る勧誘について、ご意見やお気づきの点等がございましたら、お近くの窓口あるいはお客様相談室までお問い合わせください。なお、土・日・祝日・年末年始はお休みとなっています。

金融ADR制度への対応

苦情処理措置

当金庫は、お客様からの苦情のお申し出に公正かつ的確に対応するため、業務運営体制・内部規則を整備し、その内容をホームページ、ポスター等で公表しています。

 **0120-842880**

苦情は、当金庫営業日(9時から17時)に各営業部店または業務推進部にお申し出ください。

紛争解決措置

当金庫は、紛争解決のため当金庫営業日に左記業務推進部または全国しんきん相談所(9時~17時、電話:03-3517-5825)にお申し出があれば、岡山弁護士会(電話:086-223-4401)、東京弁護士会(電話:03-3581-0031)、第一東京弁護士会(電話:03-3595-8588)、第二東京弁護士会(電話:03-3581-2249)の仲裁センター等にお取次ぎ致します。また、お客様から各弁護士会に直接お申し出いただくことも可能です。なお、東京三弁護士会の仲裁センター等は、東京都以外の各地のお客様にもご利用いただけます。その際には、①お客様のアクセスに便利な香川県の弁護士会において東京の弁護士会とテレビ会議システム等を用いて共同で紛争の解決を図る方法(現地調停)②岡山県の弁護士会に紛争を移管し、解決する方法(移管調停)もあります。

昭和	24.5月23日	市街地信用組合法により高松市を営業区域とする「高松相互信用組合」を設立 高松市古馬場町31にて営業開始	24. 6月	栗林支店開設 西通町支店開設
	25. 7月 26.10月 27. 8月	本店を高松市瓦町20(現在地)に移転する 信用金庫法施行に伴い、高松信用金庫に改組 営業区域を木田郡・香川郡に拡張	25. 7月	今橋支店開設
	28. 6月	営業区域を小豆郡に拡張	27. 1月 8月 28. 6月	八本松支店開設 平井支店開設 片原町支店開設 土庄支店開設
	31. 4月	本店を本部および本店営業部とし、本部機構を確立	35. 7月 38. 7月 12月	花園支店開設 太田出張所開設 広場支店開設
	38. 5月	営業区域を大川郡(現さぬき市、東かがわ市)に拡張	41. 2月 42.11月	宮脇出張所開設 坂出支店開設
	40. 5月	営業区域を坂出市・綾歌郡に拡張	44.12月 45.10月 46. 6月	屋島支店開設 木太支店開設 太田出張所 支店に昇格
	43. 2月	新本店完成・預金量100億円突破	50.10月	預金量500億円突破
	45.12月	日本銀行と当座取引開始	55.11月 56. 3月 10月	「しんきんネットキャッシュサービス」開始 預金量1,000億円突破 坂出信用金庫と合併
	48. 2月 11月	高松市前田西町に高信グランド設置 普通預金オンラインシステム稼働	58. 4月 59. 5月 7月 60. 9月 61. 1月 10月 11月	国債の窓口販売開始 両替商業業務開始(本店営業部) 営業区域を丸亀市に拡張 本店増築工事竣工 百十四銀行とのCD業務の提携 新総合オンラインシステム稼働 たかしんテレフォンサービス開始 融資システムのオンライン稼働 手形・小切手の発行管理システム稼働 預金量1,500億円突破 手形・小切手のセンターカット開始 新FOS(ふれあい香川オンラインサービス)の開始
	50. 9月 52. 3月 9月 53. 9月 55. 4月		58. 9月 59. 7月	志度支店開設 元山支店開設 宮脇出張所 支店に昇格 伏石支店開設 弦打支店開設
56.11月 57.11月		58.11月	湯元支店開設 今里支店開設	
57. 7月		59. 7月	宇多津支店開設	
62. 7月			香西支店開設	

平成	元年12月	土曜日の現金自動機取扱い時間を午後5時まで延長 全国のトップを切って日曜日の現金自動機の取扱い開始 高信グランド隣接地に研修センター完成 預金量2,000億円突破	元年 7月	一宮支店開設
	2. 5月 9月 12月		2. 12月	丸亀支店開設 (現丸亀城西支店)
	3. 5月 10月 5.10月 6. 4月	「たかしんビジネスクラブ」発足 「両替商」店舗2店(栗林・坂出支店)認可 女子ホッケー部、「東四国国体」で3位入賞 マリンネット代金回収サービスの開始	3. 3月 5. 7月	坂出中央支店を 坂出支店に統合 空港口支店開設
	8. 3月 7月 10. 1月 11. 3月 4月 5月 11月	預金量2,500億円突破 現金自動機の正月3ヵ日等を除く年中稼働開始 本店営業部18時までの窓口営業開始 郵便貯と現金自動機で相互接続開始 全支店16時までの窓口営業開始 創立50周年記念式典開催 VI(ビジュアルアイデンティティ)を導入 第1回たかまつしんきんゲートボール大会開催	7. 7月 10. 2月 11.10月	三本松支店開設 平井支店を 三木支店に 名称変更 坂出南支店を 坂出支店に統合
	12. 3月 5月 7月	「たかまつしんきんネットバンキングサービス」開始 ATMの年中稼働開始 太田支店で宝くじ販売開始 RNCラジオ番組「とよーしょっと あの歌に逢いたい」放送開始	13. 4月	国分寺支店開設
	12月 13. 3月	「しんきんゼロネットサービス」に参加 本店営業部、坂出支店で「スポーツ振興くじ(toto)」の拡張業務開始	15.10月	今橋支店を 花園支店に統合 香西支店を 弦打支店に統合
	4月 14. 1月	長期火災保険の窓口販売開始 「信大大阪共同事務センター事業組合」に加盟し、 新オンラインシステムへ移行	16. 2月	丸亀支店開設 丸亀中央支店開設 善通寺支店開設 琴平支店開設 多度津支店開設 金蔵寺支店開設 城東支店開設
	4月 7月 10月	全支店で投資信託の窓口販売開始 ポイントサービス開始 全支店で生命保険の窓口販売開始	11月	広場支店を 西通町支店に統合 金蔵寺支店を 善通寺支店に統合
	15. 2月 8月 10月	全支店で個人向け国債の窓口販売開始 経営改善融資「トライアングル」取扱い開始 開業支援融資「アドバンス」取扱い開始	17. 7月	今里支店を統合し、 伏石支店を レインボー支店に 名称変更
	16. 2月 4月 7月 10月	さぬき信用金庫と合併 営業区域を香川県一円に拡大 預金量3,500億円突破 印鑑照会システム導入 「まんでがん企業再生ファンド」に参画 決済用預金取扱い開始	17. 7月 10月	今里支店を統合し、 伏石支店を レインボー支店に 名称変更 丸亀南支店開設
	17. 7月 12月	売掛債権流動化業務の取扱い開始 農業経営基盤強化ローンの取扱い開始	19. 3月	観音寺支店開設 9月 高瀬支店開設
	18. 1月 4月 5月 12月	こどもSOS(こども緊急避難場所)の取組み開始 四国初ICキャッシュカード発売 日曜まんでがん相談会開始 (一社)香川県中小企業診断士協会との提携ローン「コンサルくん」取扱い開始		
	19. 2月 6月 7月 12月	香川県中小企業家同友会提携ローン取扱い開始 ATM時間外出金手数料の無料化開始 「たかまつしんきんビジネスマッチングフェア2007」開催 保険販売業務の全面解禁に伴い、がん・医療保険の取扱い開始		

令和	元年 5月	創立70周年記念ご来店感謝デー 「高松信用金庫SDGs宣言」を策定		
	9月	「たかまつしんきん後見制度支援預金」の取扱い開始 年金受給者専用定期預金「悠々積金」の取扱い開始		
	2. 4月	「たかまつしんきん香川県医師会メンバーズローン」の取扱い開始		
	5月	職域フリーローン「モアコラボ」の取扱い開始		
	6月	しんきんSDGs私募債「ちいきのミライ」の取扱い開始		
	7月	おまとめフリーローン「イントゥワン」の取扱い開始 マイホーム優遇フリーローン「ホームアドバイザー」の取扱い開始		

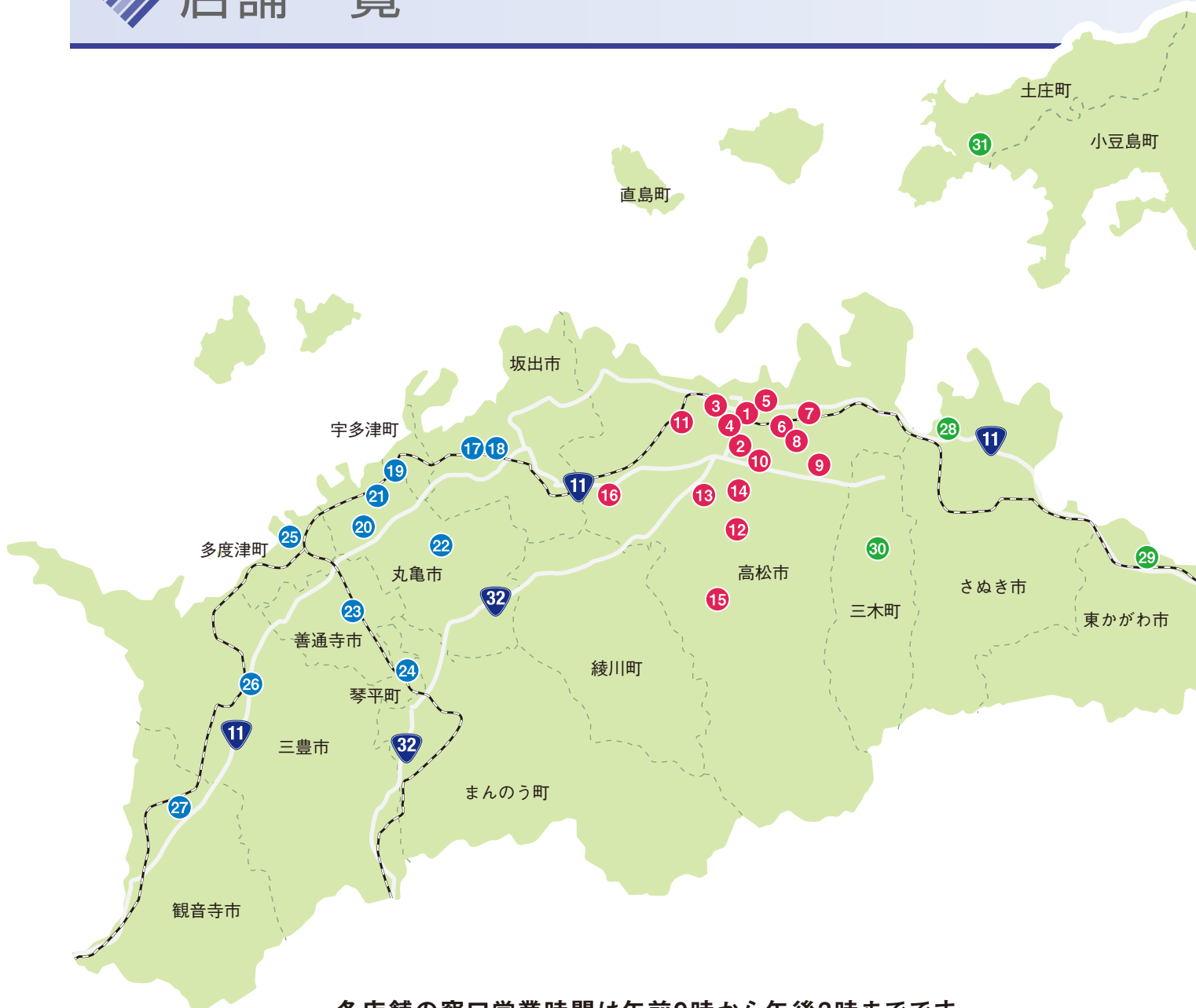
50.10月	預金量500億円突破	50. 9月 52. 3月 9月 53. 9月 55. 4月	志度支店開設 元山支店開設 宮脇出張所 支店に昇格 伏石支店開設 弦打支店開設
55.11月 56. 3月 10月	「しんきんネットキャッシュサービス」開始 預金量1,000億円突破 坂出信用金庫と合併	56.11月 57.11月	湯元支店開設 今里支店開設
58. 4月 59. 5月 7月 60. 9月 61. 1月 10月 11月	国債の窓口販売開始 両替商業業務開始(本店営業部) 営業区域を丸亀市に拡張 本店増築工事竣工 百十四銀行とのCD業務の提携 新総合オンラインシステム稼働 たかしんテレフォンサービス開始 融資システムのオンライン稼働 手形・小切手の発行管理システム稼働 預金量1,500億円突破 手形・小切手のセンターカット開始 新FOS(ふれあい香川オンラインサービス)の開始	58.11月 59. 7月	仏生山支店開設 宇多津支店開設
62. 3月 10月		62. 7月	香西支店開設

20. 5月 12月	インターネットバンキング、モバイルバンキング 個人向けサービスの月額基本料を無料化 「機械担保ローン」取扱い開始	20. 2月 10月	湯元支店を統合し、 屋島支店を移転 城東支店を 城西支店に統合
21. 2月 5月	「肉牛担保ローン」取扱い開始 創立60周年記念ビジネスマッチングフェア開催 預金量4,000億円突破	21. 6月	花園支店を移転
12月	㈱四国しんきんカードとポイントサービスにおける 「ワールドプレゼントポイント」交換業務提携		
22. 3月 10月	「瀬戸内国際芸術祭記念定期預金」の取扱い開始 「たかまつしんきん成長基盤強化支援融資」の取扱い開始	22.10月	城西支店と 丸亀中央支店を統合、 丸亀城西支店に 名称変更、移転
23. 1月 4月 5月	TKC経営改善計画策定支援サービスの開始 がん検診受診率向上定期預金「ケア」の取扱い開始 「たかまつしんきんビジネスマッチングフェア2011」開催	23.10月 11月	鴨川支店を 坂出東支店に統合 丸亀城西支店を 八本松支店に統合
24. 4月 7月 8月 9月 11月 12月	窓口営業時間を15時までに変更 (本店営業部・レインボー支店・坂出東支店・ 丸亀城西支店は16時まで) 「たかまつしんきん太陽光発電ローン」の取扱い開始 定期積金「東日本大震災こども応援定期預金」の取扱い開始 「香川県歯科医師会メンバーズローン」の取扱い開始 会員様特別定期預金「プレミアム」、 会員様特別定期預金「スペシャル」の取扱い開始 不動産担保融資「たかまつしんきんトラック担保ローン」の取扱い開始		
25. 2月 10月	「でんさいネット」サービス開始 (独)中小企業基盤整備機構連携成長支援融資 「みずな」の取扱い開始		
26. 1月 2月 9月	たかまつしんきん「無担保住宅ローン」の取扱い開始 相続定期預金「架け橋」の取扱い開始 「職域サポート契約制度」の創設 職域サポート契約締結先経営者・ 従業員様限定ローン「職域サポートローン」の取扱い開始		
27. 5月	教育資金贈与専用普通預金「おみやり」の取扱い開始 ㈱山田エスクロー信託との業務提携ならびに 「遺言信託業務」および「遺産整理業務」における 取次ぎ業務の開始		
28. 2月 3月	「瀬戸内国際芸術祭2016応援定期預金」の取扱い開始 女性限定ローン「マイカーローン for Ladies」の取扱い開始		
10月 11月 29. 6月	「たかまつしんきんキッズクラブ」の設立 「たかしん5誕生記念定期預金」の取扱い開始 「しんきん保証基金保証付フリーローン」取扱い開始 「キャリアフェス〜働く女性の文化祭〜」開催		
30. 9月 11月	iDeCo紹介スキーム」取扱い開始 (株)Origamiと業務提携		

2. 8月 9月	しんきん通帳アプリの取扱い開始 しんきんSDGs私募債(企業応援型)「ちいきにエール」の取扱い開始		
10月 12月	「たかまつしんきんキッズクラブ預金通帳」の取扱い開始 民事信託サービスの取扱い開始		
3. 3月 5月	たかしんSDGs応援定期預金「共助」の取扱い開始 たかしん投信インターネットサービスの取扱い開始 株式会社香川銀行との「香川県の地域活性化に 関する業務連携協定」(かがわアライアンス)締結		



店舗一覽



各店舗の窓口営業時間は午前9時から午後3時までです。

店舗名	所在地・電話	店舗内ATM稼働状況		
		平日	土・日	祝日
① 本店営業部	高松市瓦町1丁目9-2 TEL.087(836)3011	8:30~21:00	○	○
② 栗林支店	高松市栗林町1丁目7-17 TEL.087(831)1641	8:30~19:00	○	○
③ 西通町支店	高松市扇町1丁目25-57 TEL.087(851)0105	8:30~19:00	○	○
④ 八本松支店	高松市天神前6-21 TEL.087(831)1658	8:30~19:00	○	○
⑤ 片原町支店	高松市片原町5-6 TEL.087(851)0058	8:30~19:00	○	○
⑥ 花園支店	高松市高賀町2丁目19-10 TEL.087(862)1851	8:30~21:00	○	○
⑦ 屋島支店	高松市高松町3008-2 TEL.087(841)9181	8:30~21:00	○	○
⑧ 木太支店	高松市木太町1842-2 TEL.087(862)8723	8:30~21:00	○	○
⑨ 元山支店	高松市元山町948-2 TEL.087(866)3111	8:30~19:00	○	○
⑩ レインボー支店	高松市松縄町1118-4 TEL.087(867)0111	8:30~21:00	○	○
⑪ 弦打支店	高松市鶴市町2001-12 TEL.087(882)8828	8:30~19:00	○	○

店舗名	所在地・電話	店舗内ATM稼働状況		
		平日	土・日	祝日
⑫ 仏生山支店	高松市仏生山町甲505-7 TEL.087(888)0033	8:30~19:00	○	○
⑬ 一宮支店	高松市一宮町328-5 TEL.087(885)3121	8:30~19:00	○	○
⑭ 太田支店	高松市太田上町798-3 TEL.087(866)8598	8:30~19:00	○	○
⑮ 空港口支店	高松市香川町川東上1806-5 TEL.087(879)1211	8:30~19:00	○	○
⑯ 国分寺支店	高松市国分寺町新名440-11 TEL.087(875)0001	8:30~19:00	○	○
⑰ 坂出支店	坂出市本町3丁目6-14 TEL.087(46)4459	8:30~19:00	○	○
⑱ 坂出東支店	坂出市京町2丁目5-29 TEL.087(46)2334	8:30~19:00	○	○
⑲ 宇多津支店	綾歌郡宇多津町1898-3 TEL.087(49)2270	8:30~19:00	○	○
⑳ 丸亀城西支店	丸亀市大手町3丁目3-21 TEL.087(25)5300	8:30~19:00	○	○
㉑ 丸亀支店	丸亀市土器町東8丁目3 TEL.087(24)1234	8:30~19:00	○	○
㉒ 丸亀南支店	丸亀市郡家町2608-5 TEL.087(58)2811	8:30~19:00	○	○

店舗名	所在地・電話
㉓ 善通寺支店	善通寺市上吉田町3丁目3-13 TEL.0877(62)0568
㉔ 琴平支店	仲多度郡琴平町163-26 TEL.0877(73)2525
㉕ 多度津支店	仲多度郡多度津町東浜4-8 TEL.0877(33)1313
㉖ 高瀬支店	三豊市高瀬町新名956-1 TEL.0875(72)6560
㉗ 観音寺支店	観音寺市坂本町6丁目3-18 TEL.0875(23)2552
㉘ 志度支店	さぬき市志度895 TEL.0875(894)1781
㉙ 三本松支店	東かがわ市三本松609-1 TEL.0879(25)7111
㉚ 三木支店	木田郡三木町平木茶園22-2 TEL.087(898)1221
㉛ 土庄支店	小豆郡土庄町洲崎甲1387-5 TEL.0879(62)1244

注) 土・日・祝日の稼働時間は平日の稼働時間と異なる場合があります。

現金自動機の設置状況

区分	令和3年7月1日現在	
	店舗内	店舗外
CD	—	3台
ATM	56台	43台



店舗外当金庫設置ATM (時間外入出金手数料無料)

店舗外ATM	所在地	ATM稼働時間	
		平日	土・日・祝日
高松シンボルタワー	高松市サンポート2-1 マリタイムプラザ高松1F	8:00~21:00	8:00~21:00
片原町ノブヤ靴店	高松市片原町1-11	8:30~19:00	8:30~17:00
高松市役所	高松市番町1-8-15	9:00~18:00	—
広場出張所	高松市錦町1丁目7-8	8:30~19:00	8:30~17:00
宮脇出張所	高松市宮脇町1丁目35-6	8:30~19:00	8:30~17:00
高松競輪場前	高松市福岡町1-453-4	9:00~21:00	9:00~21:00
イオン高松東店	高松市福岡町3-379-2	9:00~21:00	9:00~21:00
ゆめタウン高松	高松市三条町字中所608-1	9:30~21:00	9:30~21:00
J R 高松駅	高松市浜ノ町1-243 2F	8:30~21:00	8:30~21:00
イオンモール高松	高松市香西本町1-1	9:00~21:00	9:00~21:00
マルナカ香西店	高松市香西本町1-176	9:00~21:00	9:00~21:00
マルナカ国分寺店	高松市国分寺町新居字野末 1074-1	8:30~21:00	8:30~21:00
フジグラン十川	高松市十川東町55-1	9:00~21:00	9:00~21:00
道の駅・香南楽湯	高松市香南町横井997-2	8:30~21:00	8:30~21:00
鴨川出張所	坂出市府中町6069-10	8:30~19:00	8:30~17:00
南出張所	坂出市文京町1-8-26	8:30~19:00	8:30~17:00
J R 丸亀駅	丸亀市新町6-3-50	8:30~21:00	8:30~21:00
ゆめタウン丸亀	丸亀市新田町150	9:30~21:00	9:30~21:00
コープ志度	さぬき市志度2209	9:30~21:00	9:30~19:00
フジ志度店	さぬき市志度2431-1	9:00~21:00	9:00~21:00
ベルシティ	木田郡三木町鹿伏310	9:30~21:00	9:30~21:00
イオンモール綾川	綾歌郡綾川町萱原822-1	9:00~21:00	9:00~21:00

他行設置共同CD・ATM (時間外入出金手数料無料対象外)

店舗外CD・ATM	所在地	CD・ATM稼働時間	
		平日	土・日・祝日
高松市役所	高松市番町1-8-15	9:00~18:00	—
瓦町フラッグ	高松市常盤町1-3-1 9F	10:00~19:30	10:00~19:30
三越高松店	高松市内町7-1	10:00~19:00	10:00~19:00
香川県立中央病院	高松市朝日町1-2-1	9:00~18:00	—
香川県庁	高松市番町4-1-10	9:00~18:00	—
りつりん病院	高松市栗林町3-5-9	9:00~18:00	9:00~18:00
マルナカ仏生山店	高松市仏生山町甲415-4	9:00~19:00	9:00~19:00
高松市立みなの病院	高松市仏生山町甲847-1	9:00~18:00	9:00~18:00
ダイキ・ワン川島	高松市川島東町504	9:00~20:00	9:00~20:00
パワーシティ屋島	高松市屋島西町字百石 1912-1	9:00~21:00	9:00~21:00
マルナカ木太店	高松市木太町1682-1	9:00~19:00	9:00~19:00
パワーシティインボー店	高松市多肥下町1552-17	9:00~21:00	9:00~21:00
ウイングボート	高松市香川町大野917-1	9:30~21:00	9:30~21:00
マルナカ八栗店	高松市牟礼町牟礼2615-1	9:00~19:00	9:00~19:00
コープ坂出	坂出市富士見町1-1192-1	9:30~19:00	9:30~19:00
イオンタウン宇多津	綾歌郡宇多津町浜二番丁16	9:00~21:00	9:00~21:00
マルナカ飯山店	丸亀市飯山町東坂元字秋常 127-1	9:00~19:00	9:00~19:00
フジグラン丸亀	丸亀市川西町南1280-1	9:00~21:00	9:00~21:00
マルナカ土器店	丸亀市土器町東4丁目788	9:00~21:00	9:00~21:00
イオンタウン多度津	仲多度郡多度津町北鴨 2-10-1	9:00~21:00	9:00~21:00
マルナカ新土庄店	小豆郡土庄町字半の池甲 1360-71	9:00~21:00	9:00~21:00

令和3年7月1日現在

店舗内ATM稼働状況			
	平日	土・日	祝日
8:30~19:00	○	○	○
8:30~19:00	○	○	○
8:30~19:00	○	○	○
8:30~19:00	○	○	○
8:30~19:00	○	○	○
8:30~19:00	○	○	○
8:30~19:00	○	○	○
8:30~19:00	○	○	○
8:30~19:00	○	○	○

令和3年7月1日現在



街に笑顔を！！

高松信用金庫

〒760-0052 高松市瓦町1丁目9番地2
TEL 087(861)0111

<https://www.takashin.co.jp/>